



Eda kommun



Strategisk plan 2012 – 2014

Budget och verksamhetsplan 2012 – 2014



Innehåll:

Strategisk plan 2012 – 2014

1. Planeringsprocessen.....	3
2. Omvärldsanalys.....	4
3. Vision, övergripande mål och kännetecken för Eda kommun	19
4. Driftplan 2012 – 2014.....	22
5. Investeringsbudget 2012 och plan 2013 - 2014	23
6. Övergripande principer för ekonomisk styrning	25
7. Inriktningar och prioriteringar 2012	28

Budget och verksamhetsplan 2012 – 2014

1. Inledning	32
2. Organisation	33
3. Verksamhetsplaner	34

1. Planeringsprocessen

Verksamhetsplaneringen för Eda kommun omfattar en rullande treårsperiod. Kommunfullmäktige antar i juni en *strategisk plan* som innehåller vision, övergripande mål och inriktning för verksamheten, finansiella mål, samt drift- och investeringsramar för planperioden.

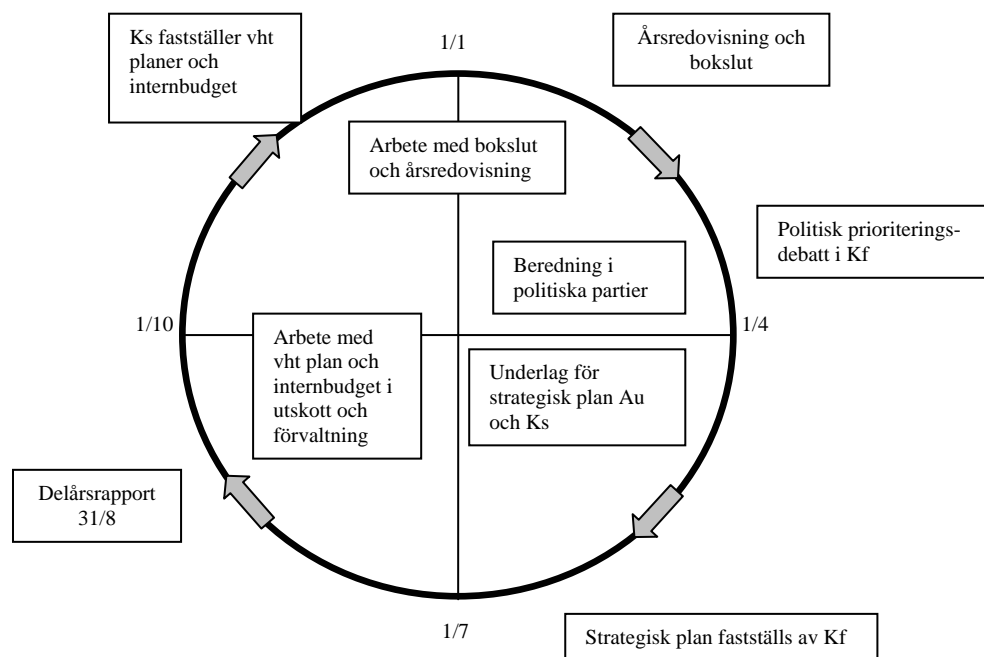
Med utgångspunkt från kommunfullmäktiges strategiska plan arbetar respektive utskott fram ett förslag till verksamhetsplan och internbudget för respektive verksamhetsområde där de kommunövergripande målen konkretiseras.

Verksamhetsplanerna är, förutom ett planeringsinstrument för verksamheten, en återrapportering om hur man avser att uppnå fullmäktiges uppdrag. Kommunstyrelsen fastställer normalt verksamhetsplanerna i november månad

Uppföljning av verksamhet och ekonomi sker löpande under året enligt de ekonomiska styrprinciperna.

Dessutom upprättas ett delårsbokslut efter årets åtta första månader samt årsredovisning vid årets slut.

Verksamhetsplaneringen illustreras med följande bild.





2. Omvärldsanalys

Att ha insikt om att händelser över hela världen påverkar kommunen, och hur den påverkas, gör det lättare att fatta beslut i den egna verksamheten.

Inledning

Det som händer i omvärlden har blivit allt viktigare för vår kommuns utveckling. Därför är det viktigt att lyfta blicken och identifiera trender som kan komma att påverka vår framtid. Region Värmland har tagit fram ett Regionalt utvecklingsprogram 2009-2013.

De omvärldsförändringar som påverkar oss framöver är:

- Mer genomgripande globalisering
- Ökad individualisering
- Vi lever längre
- Ökat fokus på klimatfrågan
- Rörligheten ökar
- Ökad regionalisering
- Innovationer blir allt viktigare
- Växande upplevelseekonomi
- Välbefinnande och hälsa allt viktigare
- Ökat kompetenskrav på en föränderlig arbetsmarknad



Kommunernas ekonomi

Kommunerna hade ett rekordhøgt resultat 2010. En stark tillväxt av skatteunderlaget och positiv skatteavräkning från 2010 bidrar till att även 2011 ser ut att bli ett år med gott resultat. Minskade statsbidrag och ökade kostnader gör att resultatet därefter faller. De kommuner som inte har tillräckligt höga resultat med sig från 2010 kommer att ha en besvärlig situation att behålla ekonomin i balans.

Tillfälligt stöd och bättre skatteintäkter medförde stora överskott

Kommunerna redovisade ett sammantaget resultat för 2010 på 14,5 miljarder. Det motsvarar 3,5 procent av skatter och generella bidrag och är i kronor räknat det högsta resultatet kommunerna har haft. För 2010 redovisade de flesta kommunerna ett överskott, endast 14 kommuner hade underskott. Tillfälligt konjunkturstöd, förbättrade skatteintäkter, minskade avgifter för avtals försäkringar och en återhållsam kostnadsutveckling bidrog till det positiva resultatet. En av orsakerna till det starka resultatet 2010 var att staten gick in med tillfälligt höjda statsbidrag för att dämpa den förväntade sysselsättningsminskningen i kommunsektorn. Delar av tillskotten aviserades i vårpropositionen i april 2009, vilket innebar att kommunerna kunde ta hänsyn till dem i sin budgetprocess för det kommande året. I budgetpropositionen i oktober kom ytterligare tillskott, men i många kommuner innebar detta främst en resultatförstärkning eftersom budgeten redan var fastställd.

Sena intäktsförstärkningar medför tillfälliga satsningar, lättade sparkrav och stärkt resultat

Ungefär hälften av kommunerna beslutar om budgetramar för kommande år i november, resten fattar beslutet innan sommaren. Budgetprocessen i kommunerna inleds vanligtvis med en omvärldsanalys för att kartlägga samhällsförändringar, ekonomiska och andra

förutsättningar samt demografiska behov. Den ekonomiska information som kommunerna har i detta läge, bland annat i form av skatteunderlagsprognoser och beslutade generella

statsbidrag, används i den fortsatta processen. När kommunerna tar beslut om budget för det kommande året ska en plan för efterföljande två år också göras. Förutsägbara ekonomiska förutsättningar skapar stabilitet i budgetprocessen. Stora, sent aviserade ekonomiska förändringar, som inför budgetarbetet 2010, medför omfattande förankringsarbete ute i verksamheten och risk för minskad legitimitet för processen. När kommunerna beslutat om och till och med påbörjat genomförande av besparingsprogram väljer de flesta att inte dra tillbaka de beslutade åtgärderna även om förutsättningarna förbättras.



14 miljarder i ökade skatteintäkter och tillfälliga statsbidrag

En starkt bidragande orsak till kommunernas överskott 2010 var att skatteunderlagsprognoserna förbättrades under året. Den globala finanskrisen resulterade i att svensk ekonomi skakades om ordentligt och medförde att skatteunderlagsprognoserna såg rejält mörka ut under början av 2009. Utsikterna för svensk ekonomi förbättrades dock snabbare än förväntat och redan i oktober 2009 hade prognoserna för skatteunderlagstillväxten reviderats upp. Regeringens aviserade konjunkturstöd i vårpropositionen 2009 på 4,9 miljarder för kommunerna förstärktes med ytterligare 7 miljarder i budgetpropositionen på hösten. Sammantaget innebar revideringarna att prognosen för skatteintäkter och statsbidrag var 7,1 miljarder högre i oktober jämfört med i april 2009. Den prognos för skatteintäkter och statsbidrag som sedan gjordes i maj 2010 var ytterligare nästan 7 miljarder högre men på grund av svårigheten att använda tillskott under löpande budgetår bidrog de förbättrade intäkterna främst till att stärka resultatet.

Att intäkterna blev väsentligt högre än budgeterat var huvudskälet till det starka resultatet. Att kostnaderna endast ökade med 1,3 procent utöver pris och löneökningar trots förbättrade intäkter bidrog också. Det kan dels ses som ett uttryck för god budgetdisciplin i kommunerna, dels vara ett uttryck för kommunernas långsiktiga agerande då förutsättningarna för kommande år i och med avvecklingen av konjunkturstöden såg betydligt sämre ut.



Kostnadernas utveckling och sammansättning

Kommunernas kostnader för egentlig verksamhet exklusive jämförelsestörande poster ökade med 1,3 procent i fasta priser. Det är en lägre kostnadsökning än den historiska trenden som har beräknats till 1,1 procent utöver demografiska behov. Kommunernas kostnader har historiskt sett ökat med i genomsnitt 1,1 procent per år plus demografiska behov utöver vad som följer av pris- och löneökningar. Orsaker till dessa kostnadsökningar kan till exempel vara ökad efterfrågan på kommunala tjänster, ökad ambitionsnivå eller kostnadsökningar till följd av statliga reformer.

Kommunerna har under de senaste tre åren haft en återhållsam kostnadsutveckling. Under 2006 och 2007 infördes arbetsmarknadsåtgärder i form av till exempel plusjobb vilket bidrog till en hög kostnadsutveckling. Dessa år var resultaten i kommunsektorn starka och prognoserna för skatteunderlaget såg positiva ut framöver. Hur de ekonomiska förutsättningarna ser ut de närmaste åren när kommunerna beslutar om sin budget har stor betydelse för kostnadsutvecklingen. Om intäkterna väntas öka i en stabil takt kan man genomföra varaktiga satsningar i verksamheterna.

Konjunkturstödets tillfälliga karaktär och en relativt svag prognos för skatteunderlagets tillväxt framöver medförde att kommunerna inte satsade på varaktiga kostnadsökningar under 2010. Istället genomfördes extra insatser som till exempel arbetsmarknadsåtgärder, underhållsåtgärder och inte minst bidrag till statlig infrastruktur. Enligt preliminära uppgifter uppgick kommunernas bidrag till statlig infrastruktur till drygt 2 miljarder kronor 2010.

Kommunernas resultat ur olika perspektiv

Bilden av kommunernas ekonomi ser sammantaget positiv ut med avseende på det goda resultatet 2010. Men med minskade statsbidrag 2011 och 2012, är förutsättningarna för att klara ekonomin framöver olika bland Sveriges 290 kommuner.



En tumregel för god ekonomisk hushållning är att resultatet ska uppgå till 2 procent av skatter och bidrag, vilket 64 procent av kommunerna lyckades med 2010. Det innebär att cirka en tredjedel av landets kommuner har ett resultat som inte når upp till tumregeln för god ekonomisk hushållning. Trots extra statsbidrag och högre skatteintäkter var det 14 kommuner som inte klarade att balansera ekonomin 2010. Av de kommuner som hade underskott 2010 hade fem underskott även 2009.

Kommunernas resultat har ökat från 148 kronor per invånare 2000 till preliminärt 1346 kronor per invånare 2010. Uppdelat per kommungrupp ser man att resultaten som kronor per invånare har förbättrats för alla kommungrupper. Resultatet för kommunerna i kronor per invånare har förändrats minst i gruppen storstäder, från 1329 kronor per invånare år 2000 till 1417 år 2010. Störst förändring mellan resultaten är det i gruppen glesbygdskommuner som har ökat från minus 329 kronor per invånare till plus 1303 år 2010. Skillnaden mellan det högsta och det lägsta resultatet år 2000 respektive 2010 har minskat från 1666 till 793 kronor per invånare.

Kommunernas ekonomi de närmaste åren

Kommunernas intäkter ökade kraftigt 2010, både i nominella termer och justerat för pris- och löneökningar. Avvecklingen av konjunkturstödet innebär att intäkterna växer svagare 2011 och 2012. De reala intäkterna ökar 2013 till följd av en relativt stark utveckling av skatteunderlaget, men för 2014 och 2015 tar prisökningar över utvecklingen och dämpar den reala tillväxten. Jämfört med prognosen från december 2010 bedöms kommunernas skatteintäkter för 2011 nu bli 7 miljarder högre. Det beror dels på förbättrad skatteavräkning för 2010 och dels på förbättrad utveckling av skatteunderlaget 2011. I den budget för 2011 som kommunerna lämnat till scb i samband med preliminärt bokslut för 2010 är skatteintäkter och generella statsbidrag 8 miljarder lägre för 2011 än i vår nuvarande skatteunderlagsprognos.

Under 2011–2012 faller resultaten främst till följd av minskade statsbidrag. Det finns dock poster som är förknippade med osäkerhet i kommunernas resultaträkning, bland annat jämförelsestörande kostnader och intäkter. Enligt preliminära siffror för 2010 uppgick jämförelsestörande kostnader till över 4 miljarder, vilket är 3 miljarder högre än genomsnittet för åren 2002–2009. En orsak till den höga nivån är medfinansiering till statlig infrastruktur på drygt 2 miljarder. Även jämförelsestörande intäkter och reavinster var mer än en miljard högre 2010 än genomsnittet 2002–2009. I prognosen framöver antas dessa poster återgå till en lägre nivå.

Kostnaderna för försörjningsstöd beräknas vara i stort sett oförändrade 2011 jämfört med 2010, därefter minskar de med ca 2 procent årligen fram till 2015. Att intäkterna väntas bli högre 2011 jämfört med vad kommunerna räknat med i sina budgetar bidrar till ett högt resultat. Ytterligare minskning av statsbidragen 2012 medför trots relativt låga kostnadsökningar att resultatet faller 2012 till en nivå som är väsentligt lägre än tumregeln för god ekonomisk hushållning.

Eda kommun

Yta	900 km ²
Folkmängd	8524 varav 4166 kvinnor och 4358 män
Folkmängd/yta	9,47 invånare per km ²
Tätorter	Charlottenberg Koppom Åmotfors
Medelålder	44,7
Medelinkomst (2009)	196 500 kr (riksgenomsnitt 236 000 kr, år 2009)
Folkminskning	-53
Födda	77
Döda	111
Födelseunderskott	-34
Inflyttade	425 varav 168 från Värmland, 86 från övriga Sverige och 171 från utland.
Utflyttade	438 varav 232 till övriga Värmland, 80 till övriga Sverige och 126 till utland.
Flyttningsnetto	-13 vara -64 till övriga Värmland, 6 från övriga Sverige och 45 från utland.

Trots att folkmängden sjunkit ytterligare så har hastigheten sänkts jämfört med 2009 då folkminskningen var -76 och födelseunderskottet -40 och flyttningsnettot -30.

Ohälsotalet

Ohälsotalet bland kommunens invånare är högt ur ett Värmlandsperspektiv. Definitionen av ohälsa är antal utbetalda dagar med sjukpenning, arbetsskadesjukpenning, rehabiliteringspenning, aktivitets- och sjukersättning från socialförsäkringen. Ohälsotalet för Eda kommun 2010 var 42 dagar. Ohälsotalet har förbättrats sedan 2009 då siffran var 47 dagar. I Värmland var ohälsotalet 32 dagar 2010 och 36 dagar 2009. För att förbättra folkhälsan och minska skillnaderna i hälsa mellan olika grupper prioriterar kommunen följande områden; delaktighet och inflytande i samhället, trygga och goda uppväxtvillkor, sunda och säkra miljöer och produkter, verka för sunda levnadsvanor samt förebyggande åtgärder mot tobak, alkohol och andra droger.



Arbetsmarknaden i Eda kommun

	2008	2009	2010
Sökande som fått arbete	531	573	779
Arbetslösa	158	280	163

Källa: arbetsformedlingen.se

	Arbetslösa	I program med aktivitetsstöd
16-64 år	4,3%	3,5%
18-24år	5,4%	7,9%

Källa: arbetsformedlingen.se

Med det geografiska läge som Eda kommun har så öppnar det för arbetspendling både till svenska och norska grannkommuner och det tar bara drygt en timme med tåg till Karlstad. Och med den ombyggnad som sker av rv2 i Norge mellan gränsen och Oslo så kommer förmodligen pendlingstiden förkortas och därmed underlätta dagpendling.

I Värmland var det den 23 februari 2011 515 utlysta tjänster på arbetsformedlingen.se varav 7 i Eda och 29 i Arvika kommuner. På NAV (arbetsförmedlingens motsvarighet i Norge) fanns det över 200 utlysta tjänster i Hedemark, Akershus och Oslo området.

De största privata arbetsgivarna inom industrin är Norma Precision , Fundo Components , Nordic paper Åmotfors. Handeln har blivit en viktig del av kommunens näringsliv med ett köpcenter som slår rekord omsättning år efter år.

Geografiska förutsättningar

Eda kommun har ett strategiskt fördelaktigt geografiskt läge vid gränsen mot Norge. Inom en femtonmilsradie runt kommunen bor över två miljoner människor. Inom samma radie finns mer än fyra flygplatser. Järnvägsförbindelserna är relativt goda, och närheten till Oslo gör även att tillgången till havet, färjor och rederitrafik är god. Kommunens geografiska läge och relativt goda kommunikationsmöjligheter innebär alltså att Eda ligger i en knutpunkt mellan Oslo, Göteborg och Stockholm. Problemet är att det gäller att knyta ihop regionen. Eda kommun kommer inom överskådlig framtid sannolikt inte att uppfylla egenskaperna för ett ”centrum” och det kan diskuteras om det är det som är målet. Däremot är det viktigt att effektivt utnyttja de resurser som finns i kommunens närhet.



Infrastruktur

Trafiken på riksväg 61 fortsätter att öka. Under perioden 1999-2010 ökade antalet fordon från 3 885 till 6 750 per dygn. Ökningen antas bero på den ökande gränshandeln. Även industrin och turismen har haft en stor tillväxt som bidrar till trafikökningen.

Handlingsplanen för riksväg 61, som Vägverket antog i juni 2008, visar att den dygnsgenomsnittliga trafiken mellan Charlottenberg och gränsen antas fördubblas inom några få år. Etappen Charlottenberg-Riksgränsen är en stor flaskhals för trafiken. Fortsatta satsningar på riksväg 61 är av avgörande betydelse för framkomlighet, trafiksäkerhet och fortsatt tillväxt.

Järnvägen Stockholm-Oslo ingår i den Nordiska triangeln. Den är prioriterad av EU som en del i Trans-European Network. Ett nytt mötesspår på järnvägen mellan Karlstad och Kil kommer att byggas. Det nya spåret beräknas vara klart senast 2013. Satsningen bidrar till en effektivare tågtrafik i form av tidsvinster och kapacitetshöjning. Betydelsen av järnvägen som transportmedel kommer att öka i framtiden.

Pendlingen med både bil, buss och tåg har stadigt ökat och den är omfattande till Osloregionen. Kommunen är beroende av vilka satsningar Statens Vegvesen, Jernbaneverket och norska NSB gör framöver. Infrastruktur är viktigt för samarbetet mellan Sverige och Norge för att få utveckling och tillväxt i området.

Värmlandstrafik AB är huvudman för all linjelagd kollektivtrafik i kommunen. Bolaget svarar för all regiontrafik med bussar och tåg i Värmland. Det är viktigt att kommunikationerna till och från samt inom kommunen förbättras så att resandet underlättas för boende, turister och företag.

IT-användningen ökar. E-tjänster inom handel, nöjen, offentlig service samt demokrati utvecklas. Ett väl utbyggt bredband är en nödvändighet för den lilla kommunen. Allt fler vill kunna arbeta på distans. Eda kommun samarbetar med övriga värmlandskommuner i ett bredbandsprojekt initierat av region Värmland för att på sikt få till ett högkvalitativt bredbandsnät som når så många som möjligt.



Näringsliv

Konjunkturinstitutet redovisar i sin senaste rapport från februari 2011 att konjunkturbarometern stiger och ligger på en mycket hög nivå. Barometern sammanfattar stämningläget i svensk ekonomi. Inom näringslivet är det privata tjänstenäringar som stått för uppgången.

För industrisektorn, som är kommunens traditionella näringsgren, har trenden vänt. Tillverkningsindustrin har en god produktions- och sysselsättningstillväxt och tillväxten inom tjänstesektorn fortsätter att öka.

Företagarna presenterade den 21 oktober 2010 rapporten *Årets företagarkommun*. Rapporten visar var företagandet i landet har utvecklats mest under det gångna året. De företag som omfattas av undersökningen är aktiebolag. Företagen i Eda kommun rankas högst i länet när det gäller omsättning. Av bolagen redovisar mer än hälften ett förbättrat resultat jämfört med år 2009. Även resultatmässigt rankas företagen högst i länet.

Handeln fortsätter att utvecklas positivt. Enligt Svensk Handels rapport *Besöksnäringen i Sverige* rankas Eda på en andra plats i landet efter Strömstad när det gäller omsättning. År 2009 hade enbart shoppingcentret 2,5 miljoner besökare. Förra året ökade antalet till 2,7 miljoner. Dessutom ökade omsättningen till 1,4 miljarder. En utbyggnad av centret med 6 000



kvadratmeter påbörjas under våren 2011. Det finns färdiga detaljplaner för en fortsatt utbyggnad av handel i Charlottenberg.

Turismen är den näring som ökar mest. Under 2010 omsatte besöksnäringen 141 mkr och sysselsatte 115 personer på årsbasis. Turismomsättningen har ökat med 25 mkr från 2008. Den största ökningen har skett inom kategorin dagbesök och antal hotellgästnätter. Ett hjälpmedel för att utveckla besöksnäringen i kommunen är den turismstrategi som tagits fram under våren.

I kommunens Näringslivsprogram är ett av målen att värna om och stimulera tillväxt i befintliga företag samt stimulera nyetableringar. För att på sikt utveckla näringslivet behövs nya företag i fler branscher. Det finns relativt gott om planlagda industriområden runt om i kommunen. Däremot saknas strategiskt belägen mark för planläggning av handel.

Bostadsmarknad

Det gångna året ökade byggandet av enbostadshus. Till största delen är det på landsbygden intresset finns. Det finns byggklara villatomter i tätorterna. Högkonjunkturen inom byggnadsväsendet fortsätter.

Under de senaste åren har nyproduktionen av lägenheter i kommunen ökat. Eda Bostads AB ser en tendens till minskad efterfrågan på lägenheter och bedömer att antalet outhyrda lägenheter kommer att öka.

Bankerna har blivit restriktivare med att låna ut pengar till nybyggnation och köp av fastigheter. Finansinspektionen införde den 1 oktober 2010 ett bolånetak på 85 procent av bostadens marknadsvärde. Det innebär att det oftast krävs en större kontantinsats än tidigare och kompletterande säkerheter. Prissättningen på en del av bolånen blir högre och det påverkar boendekostnaderna. Mäklarna ser en liten tendens av att det är svårare för husköpare att få lånelöfte. Bolånetaket omfattar en- och tvåfamiljsbostäder, bostadsrätter samt fritidshus.



En utmaning för kommunen är att det finns attraktiva och bekväma boendeformer såsom trygghetsboenden och mindre lägenheter. Annars är risken att pigga pensionärer väljer att flytta från kommunen. En förutsättning för att få fler invånare i kommunen är att det finns attraktiva boendemöjligheter. Den nya Plan- och bygglagen innebär att planprocessen effektiviseras. En kortare planprocess gör att fler intressenter kan driva byggprojekt.

Grensetjänsten/Påverkan från Norge

Grensetjänsten är ett gräns- och myndighetsöverskridande samarbete mellan Sverige- och Norge. Huvuduppgiften är att ta emot och behandla frågor från människor och företag som har någon form av gränsöverskridande verksamhet.

Norska Skatteverkets krav om att svenska pendlare måste skriva sig i Norge utreds. Finansdepartementet kommer att se över folkbokföringsreglerna och utredningen ska vara klar i juni 2011. Norge är en del av kommunens arbetsmarknad. Regeltolkning av norska folkbokföringsregler ställer till problem för den enskilde som arbetspendlar till Norge. Det är tolkningen av reglerna i sig som är ett gränshinder.

Norge kommer att ta en källskatt för de pensionärer som flyttat till kommunen efter den 5 april 2008 och nyblivna pensionärer. Detta innebär att de norska pensionärer som är bosatta i kommunen skattar som en svensk pensionär samt får betala en norsk trygdeavgift. Det kan få till följd att inflyttningen av norska pensionärer till kommunen kommer att minska samt att redan bosatta väljer att flytta tillbaka till Norge.

Utbildning

Gymnasieutbildningar erbjuds i Eda, Årjäng och Arvika.

Närmare universitet finns i Karlstad och Oslo. Båda ligger cirka 11 mil från den största centralorten Charlottenberg. På den norska sidan finns en högskola i Lilleström med 3 000

studenter, 9 mil från Charlottenberg, liksom ett nytt forskningscenter, Campus Kjeller. Det finns en folkhögskola i Arvika där även Karlstads universitet bedriver sin musiklärarutbildning. Efter ett mångårigt arbete erhöll Eda gymnasieskola tillsammans med Arvika gymnasieskolor kvalitetsstämpeln Teknik College.



Fritid, turism och kultur

I kommunen finns ett stort utbud av fritidsaktiviteter året om. De natursköna omgivningarna lockar till fiske, kanotfärder och vandring. Den vackert belägna 18-håls golfbanan vid Noresund ligger omgiven av sjöarna Hugn och Ränken.

Valfjällets skicenter är en av de sydligaste alpina anläggningarna i Sverige. Markförvärv planeras för att kunna utveckla anläggningen.

I kommunen finns flera anläggningar för motion. Det finns ishall, flera sporthallar och skytteanläggningar.

Andra anläggningar av betydelse är Eda Glasmuseum som visar föremål ur den rika glasproduktionen. Skansen Hultet, Järnskogs Beredskapsmuseum, Mosstakans Skolmuseum och Eda Skans Museum.

Kommunen har många gränshistoriska minnesmärken som Fredsmonumentet i Morokulien och Eda Skans. Fredsplatsen har Eda kommun köpt av Svenska Freds- och skiljedomsföreningen. Köpet gör det möjligt att göra området än mer attraktivt.

Befolkning¹

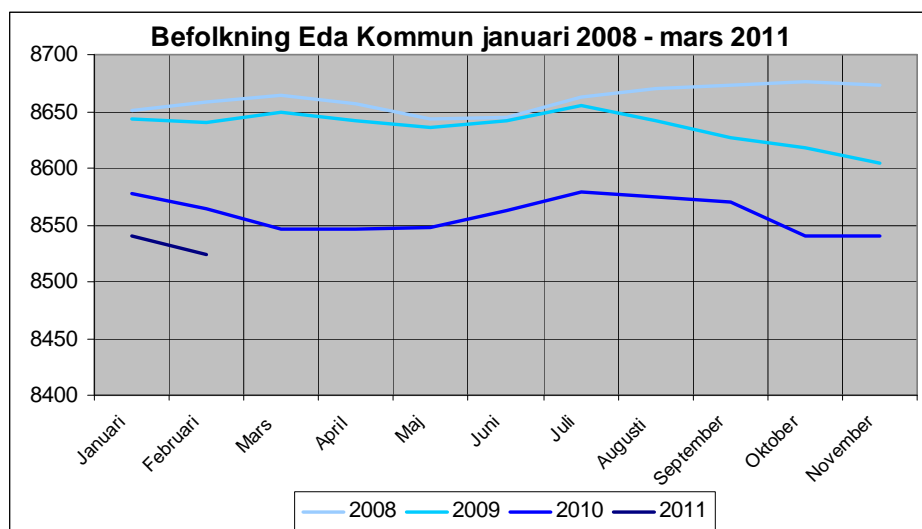
Kärnverksamheterna i kommunen är skola, vård och omsorg och befolkningens ålderssammansättning påverkar vilka behov och resurser de olika verksamheterna har för att

¹ Källa: KIR

klara sina uppgifter. Genom att ha kunskap om hur befolkningen är sammansatt idag, samt hur befolkningsutvecklingen ser ut på sikt skapar ett underlag för hur kommunen bör planera sin verksamhet.

Allmänt

Den 31 oktober 2010 hade Eda kommun 8540 invånare. Av dem var 4181 kvinnor och 4359 män. I diagrammet nedan visas den genomsnittliga månatliga befolkningmängden från år 2008 till och med februari 2011.

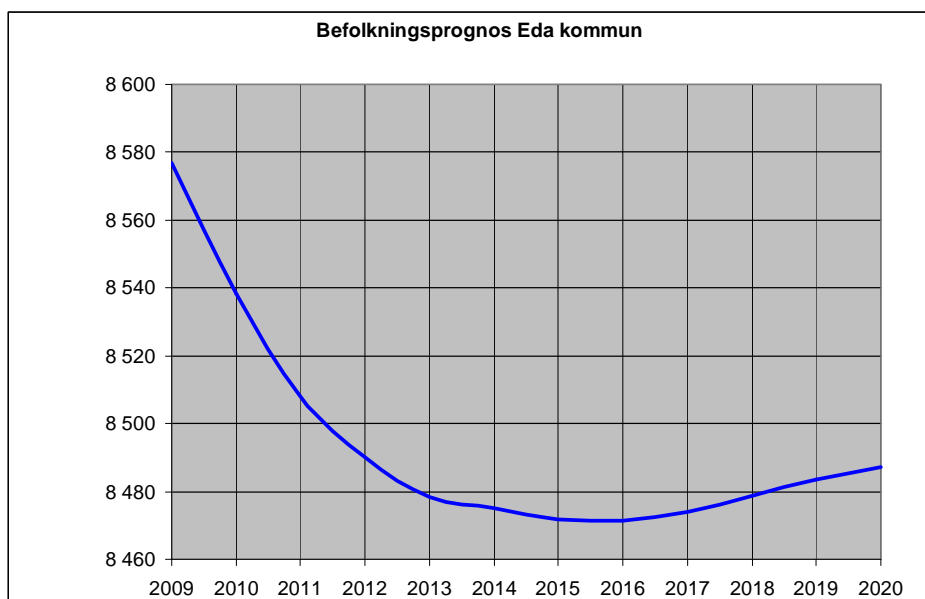


För år 2008 var befolkningsutvecklingen positiv: antalet invånare ökade med 14 personer. De två senare åren har utvecklingen dock varit negativ. År 2009 minskade befolkningen med 56 personer, och 2010 minskade befolkningen ytterligare med 31 personer. Den 1 januari 2011 hade kommunen 8544 invånare. De två första månaderna 2011 har befolkningen minskat ytterligare, till 8524 invånare.

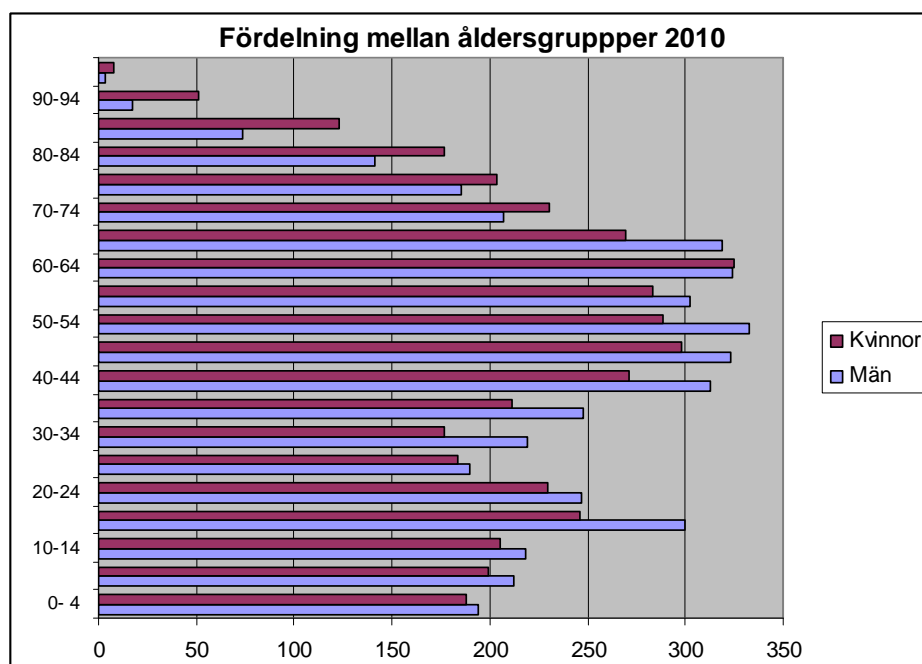
Anledningen till att invånarantalet sjunker är typiskt sett utflyttning och en åldrande befolkning, i kombination med ett lägre barnafödande och låg inflyttning. Kvinnorna tenderar att ha störst benägenhet att flytta, och män tenderar i något högre utsträckning att stanna. Det är en trend som inte bara gäller i Eda utan de flesta lands- och glesbygdskommuner.

En stor andel av dem som flyttar in i kommunen är norska medborgare. Faktum är att ca. 18 procent av kommunens befolkning, alltså drygt 1 500 personer, av kommunens invånare är norska medborgare.

Statistiska Centralbyrån har på uppdrag av kommunen tagit fram en befolkningsprognos för tiden 2010 – 2020. Enligt prognosen kommer Edas befolkning att sjunka från 8540 till ca 8470 personer de kommande sex åren.

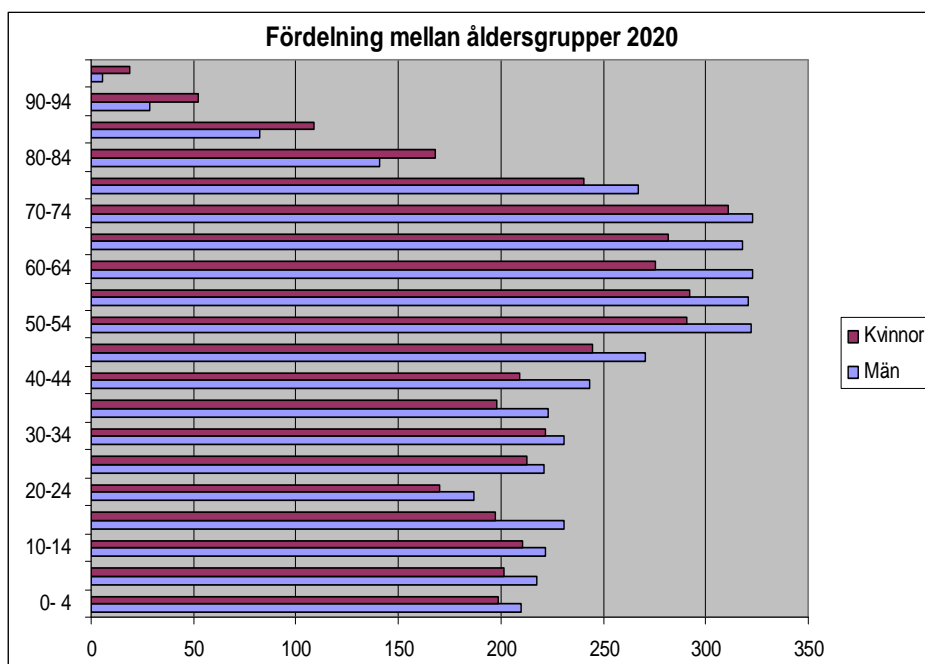


Fördelning åldersgrupper och kön

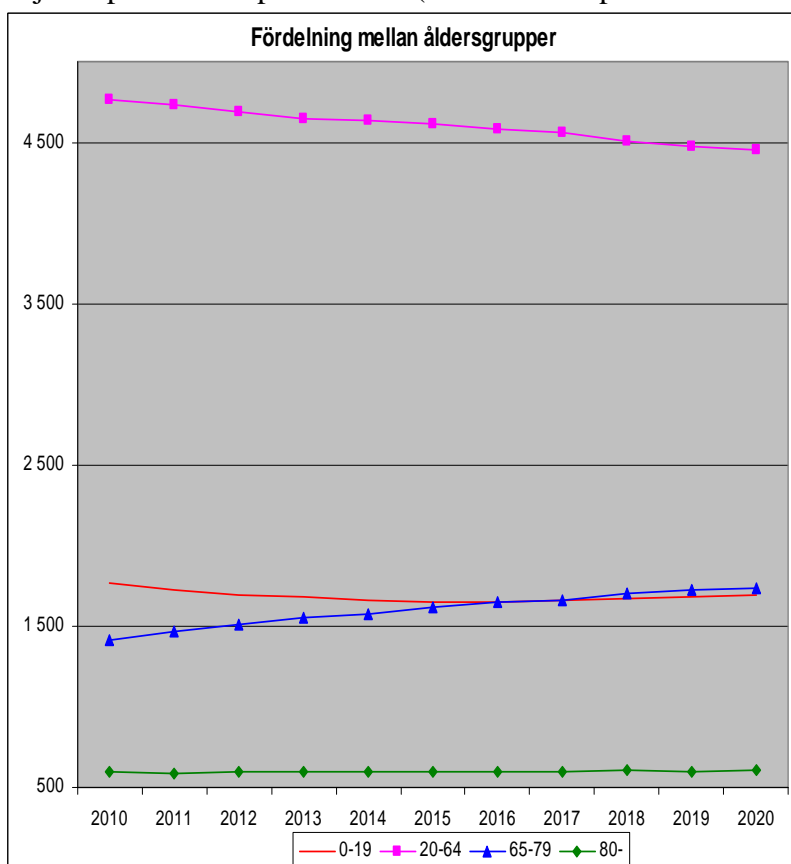


Fördelningen mellan åldersgrupper och kön under år 2010 framgår av ovanstående diagram. Andelen män är med endast ett undantag större än andelen kvinnor upp till åldern 69 år. Män har generellt sett kortare livslängd än kvinnor, varför andelen kvinnor från 70 år och uppåt är större än andelen män.

Man kan säga att fördelningen mellan åldersgrupperna är tämligen typisk för ett industrialiserat land, med en åldrande befolkning. I det specifika fallet är åldersgrupperna upp till 40 år mycket mindre än de över 40 år. Det förefaller också som att antalet unga kommer att fortsätta att vara lågt, eller minska. Generellt sett kan detta komma att innebära en utmaning, vilket blir uppenbart om man jämför diagrammet ovan med det nedan, andelen äldre blir fler jämfört med dem som är yngre. Detta innebär att en ökande andel äldre ska försörjas av en minskande befolkning.



Diagrammet nedan visas hur storleken på de olika åldersgrupperna förväntas förändras. Den röda linjen representerar antalet barn och ungdomar (0 – 19 år). Det är de som behöver skolor, dagis etc. Den rosa linjen motsvarar antalet förvärvsarbetande (20-64 år). Det är de som i princip skall generera skatt och finansiera kommunens verksamhet. Den blå och den gröna linjen representerar pensionärer (64 – 79 år respektive 80 år och äldre).



Som man kan se sjunker antalet som är i arbetsför ålder, samtidigt som antalet äldre ökar. Antalet unga sjunker också något, medan de som är 80 år eller äldre kan förväntas vara mer eller mindre oförändrat.



3. Vision, övergripande mål och kännetecken för Eda kommun

Styrsystemet bygger på att en vision, övergripande mål, kännetecken och verksamhetsmål tydligt hänger samman i en plan för kommunens utveckling och verksamhet.

Kommunstyrelsen och ledande kommuntjänstemän har i en serie seminarier arbetat fram följande förslag till vision, övergripande mål och kännetecken för Eda kommun. Kommunfullmäktige fastställde förslaget i juni 2010.

Vision

Eda – en positiv gränskommun där människor möts – präglad av samverkan, starkt näringsliv och med ambitionen att utvecklas.

Övergripande mål

Bra boendemöjligheter

Skapa en säker, trygg och frisk kommun som erbjuder attraktiva boendemiljöer.

Goda kommunikationer

Med vägar, järnväg och tele/IT-kommunikation. Bra förbindelser inom och till kommunen för arbete, fritid och utbildning.

Ett utvecklat näringsliv

Som bidrar till tillväxt och ökad sysselsättning. Vi ska stödja entreprenörskap och innovationer och ta tillvara lokala förutsättningar.

Upplevelser

Eda kommun skall erbjuda ett attraktivt kultur- och fritidsutbud som är berikande både för invånare och för besökare. Vi ska lyfta fram och utveckla det som finns.

Offentlig service

En god och behovsrelaterad offentlig service.

Livslångt lärande

Kunskap för att möta framtidens kompetenskrav. En ökad utbildningsnivå. Möjligheter till distansutbildning.

Kännetecken

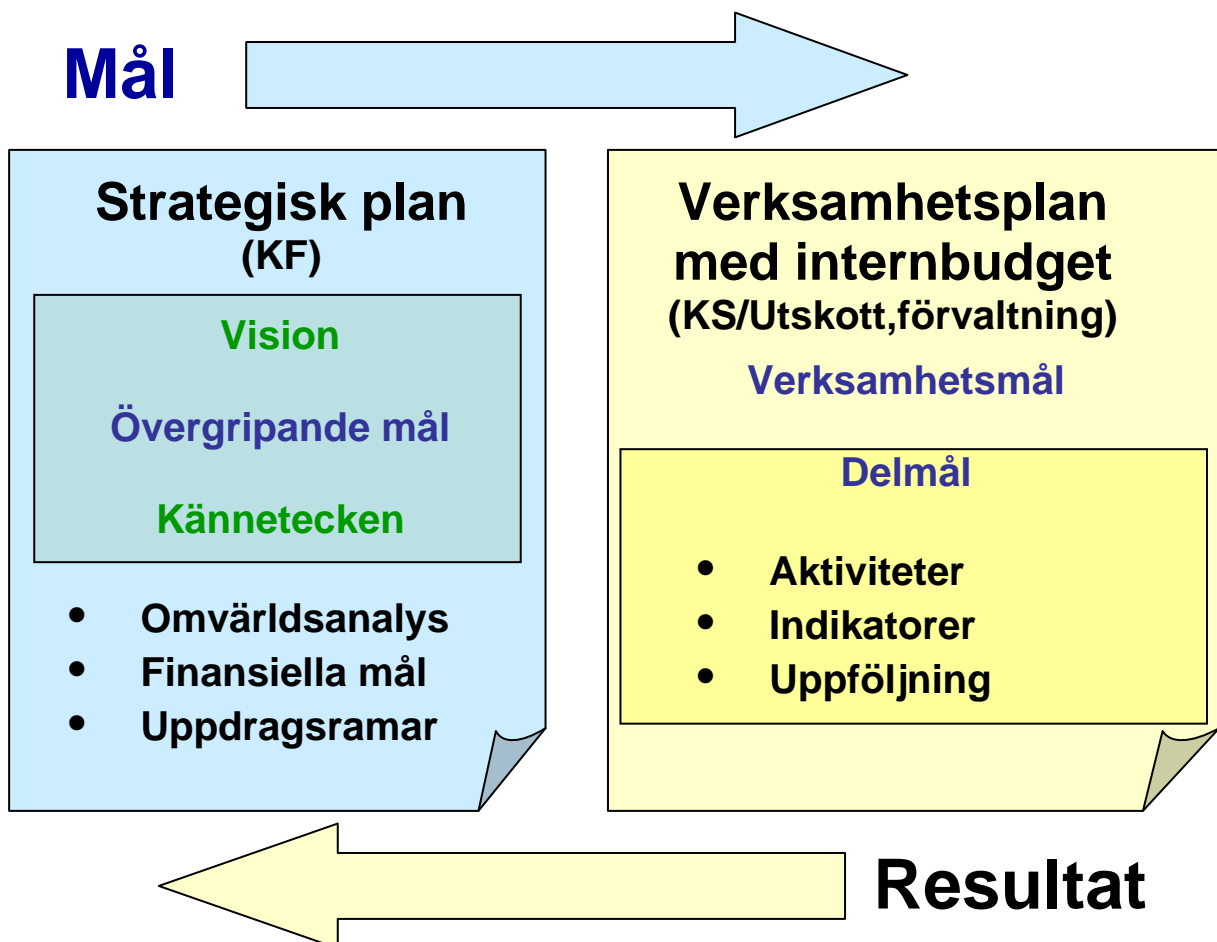
Vårt förhållningssätt i verksamheten utgår från medborgarfokus och kännetecknas av:

- Kvalité
- Smidighet
- Tillgänglighet
- Småskalighet

Styrmodell



Mål





4. Driftplan 2012 – 2014

Driftplan 2012-2014	2012	2013	2014
Kommunstyrelsen	405 873	410 873	415 873
Kommunledningsstaben			
Budget	36 832	36 832	36 832
Bildning			
Budget	179 041	179 041	179 041
Vård och stöd			
Budget	142 347	142 347	142 347
Samhällsbyggnad			
Budget	42 653	42 653	42 653
Löne/kostnadsökningar	5 000	10 000	15 000
Pensionskostnad/Internränta	-10 791	-10 791	-10 791
Skatteintäkter/Utjämnning	-396 503	-402 019	-415 261
Finansnetto	-2 000	-2 000	-2 000
Resultat	-3 421	-3 937	-12 179



5. Investeringsbudget 2012 och plan 2013 - 2014

2012

Utbyte av Novells kärna från Netware till Linux	150 000
Garageport räddningsstation Ch.berg (dagambulans)	100 000
Tak Glasbrukmuseum	400 000
Sanering Gärdsgatan	2 500 000
Utlarmningssystem	600 000
Tomrör bredband	150 000
Landsbygdbelysning	1 000 000
Utrustning översvämning	50 000
Morast Handelsplats	3 000 000
Ventilation Patronen (OVK) till 1	500 000
Utökning demensboende	500 000
Tryckstegringstationer	800 000
Dagvattensanering	1 700 000
Energieffektivisering fastigheter	800 000
Tryckledning Flagan	1 000 000
Pumpstationer	800 000
Införande tunna klienter och SITHS-kort inom vården	300 000
Badplatser	220 000
Utfartsväg Eda Glasbruk (användes till dagvattensanering 2011)	1 700 000
Utredning vattenförsörjning Eda	1 000 000
Fordon VA verk	500 000
Reinvestering, omläggning av yttertak, Norra Mon ekonomibyggnaderna	500 000
Digital teknik till skolor t ex smartboard, kanoner till klassrummen	750 000
Inventarier Bildning	600 000
Inventarier Vård och Stöd	200 000
Summa	19 820 000
Förskola Koppom	9 000 000

2013

Värmepanna Hierneskolan	1 500 000
Fordon släckbil	3 000 000
Upprustning turistbyråvht, bl a digital turistbyrå shoppingcenter	145 000
Köla vattenverk	2 500 000
Lunden sopstation	2 500 000
lordningsställande av institution för musik vid Gärdesskolan	150 000
lordningsställande av institution för NO ämnen vid Gärdesskolan	50 000
Förskola Charlottenberg	13 000 000
Sopsortering	300 000
Motorspruta	250 000
Utbildningsinsats Pro Capita plus	40 000
Utbyte inventarier	210 000
Utbyte skrivbord till höj/sänkbara	50 000
Utemiljö	100 000
Vattenverk Åmotfors	16 000 000
Digital teknik till skolor t ex smartboard, kanoner till klassrummen	750 000
lordningsställande av institution för musik vid Gärdesskolan	150 000
Utfartsväg Eda Glasbruk (användes till dagvattensanering 2011)	1 800 000
Tryckledning Flagan	1 500 000
Sanering Gärdesgatan	2 000 000
lordningsställande av institution för NO ämnen vid Gärdesskolan	50 000
Summa	36 200 000

2014

Digital teknik till skolor t ex smartboard, kanoner till klassrummen	750 000
lordningsställande av institution för musik vid Gärdesskolan	150 000
lordningsställande av institution för NO ämnen vid Gärdesskolan	50 000
Digitalisering av boklån	3 000 000
Utbyte inventarier	500 000
Summa	4 450 000



6. Övergripande principer för ekonomisk styrning

De övergripande principerna för ekonomisk styrning gäller från och med 1 januari 2008. En uppföljning och utvärdering av principerna för ekonomisk styrning skall ske årsvis.

Nedan presenteras ett förslag till reviderade styrprinciper. Styrprinciperna är anpassade till den nya politiska organisationen.

Finansiella mål

Den övergripande finansiella målsättningen för planperioden 2012 - 2014 är att verksamhetens nettokostnader inkl avskrivningar, inte ska överstiga 97,5 % av skatteintäkter och generella statsbidrag. Ambitionen är dock att långsiktigt ha resultat som medför att verksamhetens nettokostnader inkl avskrivningar, inte ska överstiga 95 % av skatteintäkter och generella statsbidrag.

Resultatnivån för respektive år under planperioden ska inte vara lägre än 1,5 % av skatteintäkter och generella statsbidrag. Om avsteg från detta mål görs ska beslutet motiveras.

Målsättningen är att kommunens totala låneskuld inte ska öka, Detta innebär att kommunens investeringar ska finansieras ned egna medel. En borgensavgift tas ut av Eda Bostadsbolag på

0.5 % av borgenssumman varje år. I övrigt gäller resultatkrav på bolagen i enlighet med ägardirektiv och bolagsordning.

Anslagsbindningsnivåer

Driftbudget

Kommunfullmäktige skall anvisa medel för driftbudgeten genom att anslå ett nettobelopp för kommunstyrelsen. I nettobeloppet ska samtliga kostnader och intäkter ingå.

Kommunstyrelsen tilldelar ram till förvaltningen fördelat på respektive verksamhetsområde.

Tilldelat anslag utgör den yttersta restriktionen för verksamheterna.

Verksamhetsområdeschefen fördelar sitt anslag på resultatenheter genom att upprätta en internbudget. Omdisponering av anslag inom verksamhetsområdena under löpande budgetår föreslås av verksamhetscheferna och beslutas av kommunchefen.

Omdisponering av anslag under löpande budgetår mellan de olika verksamhetsområdena beslutas av kommunstyrelsen. I de fall omdisponeringen föranleds av större förändringar i verksamheternas inriktning skall frågan behandlas och beslutas av kommunfullmäktige.

Investeringsbudget

Medel för investeringar anvisas per objekt/projekt. Omdisponeringar av anslag överstigande 1 mkr beslutas av kommunfullmäktige. I annat fall tas beslut av kommunstyrelsen.

Budgetprocessen

Kommunen ska varje år upprätta en budget för nästa kalenderår. Budgeten ska innehålla en plan för verksamheten och ekonomin under budgetåret. I planen ska redovisas vilka anslag som ska utgå och hur stor skattesatsen ska vara. Budgeten ska också innehålla en plan för verksamheten och ekonomin under en period av tre år. Budgeten skall upprättas så att intäkterna överstiger kostnaderna. Om det vid räkenskapsårets slut visar sig att kostnaderna överstiger intäkterna, skall det negativa resultatet regleras och det redovisade egna kapitalet enligt balansräkningen återställas under de närmaste tre åren. Om det finns synnerliga skäl kan kommunfullmäktige besluta att sådan reglering inte ska göras.

Ekonomisk uppföljning

Ekonomi och verksamhet skall följas upp regelbundet under budgetåret. Rapportering skall ske månadsvis dels mellan verksamhetsområde och utskott, dels från utskott till kommunstyrelsen.

Rapportering från kommunstyrelsen till kommunfullmäktige ska ske vid tre tillfällen under året, april, augusti, och december. I samband med augusti månads uppföljning skall även delårsrapport upprättas. Rapporteringen ska innehålla uppgifter om intäkts/kostnadsutvecklingen, prognos för helåret, kommentarer till eventuella avvikelser, måluppfyllelse samt förslag till åtgärder med anledning av avvikelser.

Rapportering med avseende på ekonomisk uppföljning från förvaltningen till kommunstyrelsen ska ske månadsvis.

Slutredovisning av färdigställda investeringsprojekt skall ske löpande under året till kommunfullmäktige. Förvaltningen skall även sammanställa en uppföljning avseende pågående och planerade investeringsprojekt. Detta skall ske i samband med uppföljningstillfällena efter mars och augusti.

Bokslut/årsredovisning

Efter verksamhetsårets slut ska förvaltningen upprätta en ekonomisk sammanställning och avge en verksamhetsberättelse. Därefter ska bokslutsberedningen behandla bokslutet och gå igenom de olika verksamheternas resultat. Beredningen ska bland annat granska resultat, måluppfyllelse och utförda prestationer.

En årsredovisning ska upprättas som omfattar hela kommunkoncernen. Årsredovisningen ska godkännas av kommunstyrelsen före revisorernas granskning. Årsredovisningen skall behandlas av kommunfullmäktige senast under maj månad året efter verksamhetsåret.

Resultatöverföring mellan åren

Huvudprincipen är att förvaltningens över- och underskott ska föras över till nästkommande budgetår. En förutsättning för detta är att verksamheten har bedrivits i överensstämmelse med av kommunfullmäktige fattade beslut, policys, fastställda mål samt gällande lagstiftning. Bokslutsberedningen skall vid sin behandling beakta kommunens totala ekonomiska situation där hänsyn skall tas dels till kommunallagens krav på en budget i balans, dels till kommunens egna finansiella mål. Bokslutsberedningen kan med hänsyn till ovanstående föreslå kommunstyrelsen/kommunfullmäktige att göra avsteg från huvudprincipen.



7. Inriktningar och prioriteringar 2012

Efter genomförd politisk prioriteringsdiskussion skall följande områden ges särskild prioritet i samband med den fortsatta planeringen av verksamheten inför 2012.

Förvaltningen skall inom ramen för fortsatt budgetprocessen omsätta dessa inriktningar och prioriteringar i verksamhetsplanen för år 2012.

Följande inriktningar och prioriteringar har gjorts inom de övergripande målen för kommunen.

Bra boendemöjligheter

Skapa en säker, trygg och frisk kommun som erbjuder attraktiva boendemiljöer.

Folkhälsa – Under året planera och genomföra samordnade åtgärder för förbättrad hälsa bland kommunens invånare.

Attraktionskraft – Öka kommunens attraktivitet att bo, verka och besöka

Goda kommunikationer

Med vägar, järnväg och tele/IT-kommunikation. Bra förbindelser inom och till kommunen för arbete, fritid och utbildning.

Bredband – Fortsätta arbetet för att klarlägga och ta fram förslag hur genomföra en utbyggnad av bredband för kommunens invånare.

Kollektivtrafik – Utredda förutsättningarna för och föreslå åtgärder för en förbättrad kollektivtrafik inom kommunen.

Ett utvecklat näringsliv

Som bidrar till tillväxt och ökad sysselsättning. Vi ska stödja entreprenörskap och innovationer och ta tillvara lokala förutsättningar.

Besöksnäring och turism – Utarbeta tillsammans med näringslivet en handlingsplan för hur besöksnäringen och turism kan utvecklas i kommunen.

Upplevelser

Eda kommun skall erbjuda ett attraktivt kultur- och fritidsutbud som är berikande både för invånare som besökare. Vi ska lyfta fram och utveckla det som finns.

Besöksnäring och turism – Utarbeta tillsammans med näringslivet en handlingsplan för hur besöksnäringen och turism kan utvecklas i kommunen.

Offentlig service

En god och behovsrelaterad offentlig service till kommunens innevånare.

Äldreomsorg – Fortsatt arbete för att vidmakthålla kvalitet i äldreomsorgen med särskild inriktning mot demensverksamheten.

Livslångt lärande

Kunskap för att möta framtidens kompetenskrav. En ökad utbildningsnivå. Möjligheter till distansutbildning.

Mål – Öka skolans förmåga att utifrån elevens behov och förutsättningar skapa möjlighet för denne att nå målen i alla ämnen och kurser.

IT - Påbörja digitalisering i skolan som ett medel för ökad måluppfyllelse.

Ungdomssatsning

Utveckling av fritidsgårdsverksamhet och bildande av ungdomsråd.



Budget och verksamhetsplan 2012 – 2014



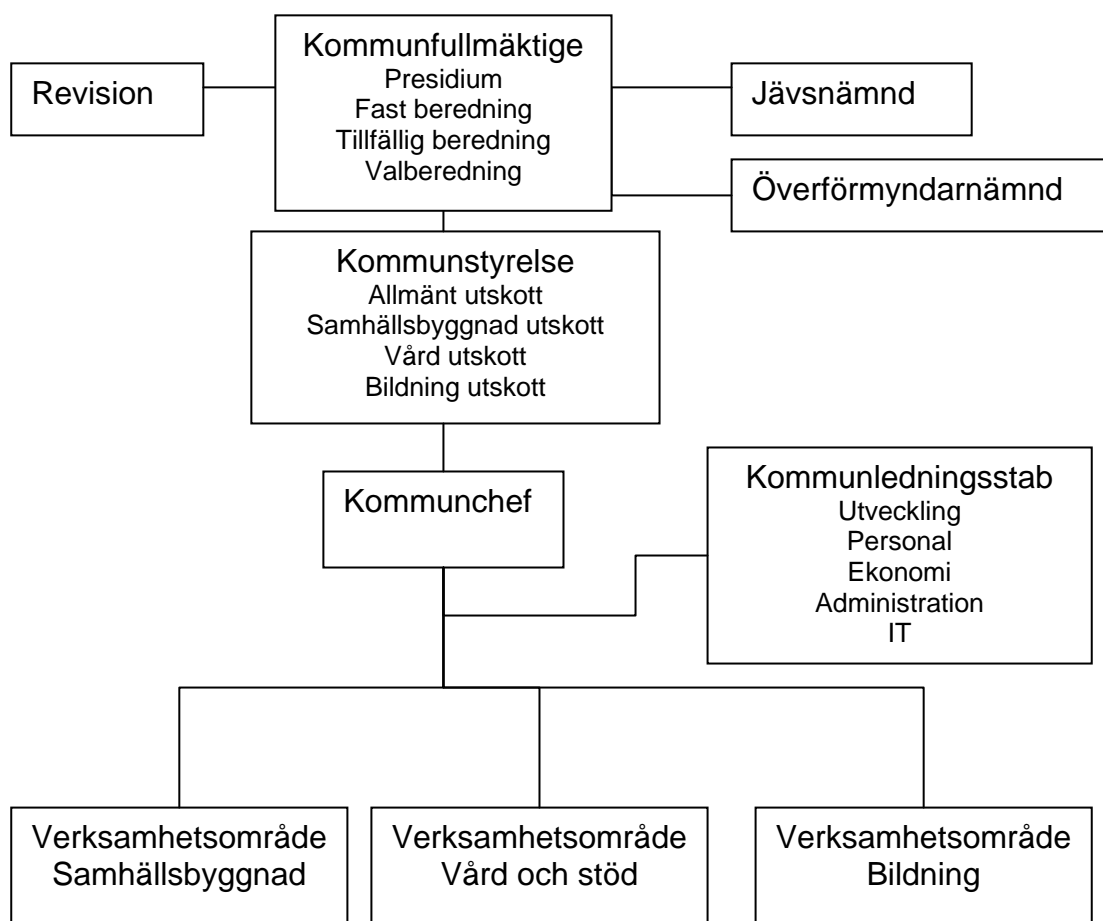
1. Inledning

Styrmodellen i Eda kommun det kommunala innebär att vision, övergripande mål, kännetecken och verksamhetsmål tydligt skall hänga samman med kommunens utveckling och verksamhet. Styrsystemet skall säkerställa en tydlig koppling mellan verksamhetens mål och ekonomin och skapa förutsättningarna för uppföljning och styrning av verksamheten. Planeringsprocessen omfattar en strategisk planering för en rullande treårsperiod. Kommunfullmäktige antar i juni den strategiska planen som utgör inriktning för verksamheten med övergripande mål, resurser och planeringsförutsättningar.

Utgående från den strategiska planens mål och resurser utarbetas verksamhetsplanen med verksamhetsmål/delmål, aktiviteter för att nå målen och indikatorer för att följa upp måluppfyllelse samt internbudget. I verksamhetsplanen har övergripande mål uttolkats och konkretiserats i verksamhetsmål/delmål och aktiviteter. Uppföljning av verksamhetsmål/delmål sker mot indikatorer som mäter måluppfyllelse. Verksamhetsplanen utgör även återrapportering till kommunfullmäktige hur uppdragen skall nås.

Uppföljning av den strategiska planen och verksamhetsplanerna sker löpande under året i delårsrapporter samt årsredovisningen enligt uppföljningsplan.

2. Organisation





3. Verksamhetsplaner

3.1 *Kommunledningsstab*

Politisk verksamhet

I den politiska verksamheten ingår kommunfullmäktige, kommunstyrelse, revision, stöd till politiska partier samt jävsnämnd, valnämnd och överförmyndarnämnd.

Kommunfullmäktige är kommunens högsta beslutande organ. Kommunstyrelsen leder och samordnar planering och uppföljning av kommunens ekonomi och verksamheter.

Kommunens revision består av 5 ledamöter. Revisionskonsult biträder revisorerna i revisionsarbetet.

Kommunledning

Kommunchefen leder kommunförvaltningen.

Kommunledningsstab

I kommunledningsstaben ingår Utveckling, Personal, Ekonomi, IT och Administration.

Kommunledningsstaben har tilluppgift att bedriva omvärldsbevakning, medverka till tillväxt och utveckling för medborgare och näringsliv. Detta uppnås genom effektivt nyttjande av kommunens resurser och verka för ett gott näringslivsklimat.

Kommunledningsstaben skall tillgodose politikernas och förvaltningens behov av kvalificerat och professionellt stöd inom strategiska områden som personal, ekonomi, IT och administration.

Genom ett aktivt utvecklingsarbete inom dessa områden bidrar kommunledningsstaben till en effektiv och professionell organisation i kommunen.

Verksamhetsmål/Delmål, aktiviteter och indikatorer

Bra boendemöjligheter

Skapa en säker, trygg och frisk kommun som erbjuder attraktiva boendemiljöer

Verksamhetsmål

Utveckla attraktiva områden för boende och rekreation.

Utveckla trygga, säkra och hållbara livsmiljöer.

Aktiviteter för att nå målen

Stöd till kommunstyrelse i det övergripande arbetet med utveckling av kommunen. Bedriver och medverkar i omvärldsbevakning samt samhällsplaneringen. Genomför gemensamma externa och interna informationsinsatser, rådgivning och service i informationsfrågor. Arbetar med att skapa förutsättningar för och utveckla folkhälsoarbetet.

Indikatorer	Enhet	Utfall 2010	Plan 2011	Mål 2011
Befolkning	Antal innevånare	8524	8540	8500
Ohälsotal	Dagar	51 2)		45
Tillgång byggklara villatomter	Antal	-		30
Planberedskap	Nivå	-		God
(10) Tryggare medborgare	Poäng(100)	55 2)	64 3)	60
(38) Attraktivt att bo och leva	Index(100)	58 2)	52 3)	50

2) Avser utfall Kvalitet i korthet 2008 3) Senast kända utfall SCB medborgarenkät våren 2011

Goda kommunikationer

Med vägar, järnväg och tele/IT-kommunikation. Bra förbindelser inom och till kommunen för arbete, fritid och utbildning.

Verksamhetsmål

Arbeta för en bra infrastruktur och goda kommunikationer.

Aktiviteter för att nå målen

Medverkar i arbetet att stärka och utveckla infrastrukturen och kollektivtrafiken. Bevakar utvecklingen inom IT-området så att även kommuninnevånarna och näringslivet ges så bra förutsättningar som möjligt att ta del av den nya tekniken.

Indikatorer	Enhet	Utfall 2011	Plan 2011	Mål 2012
Regionindex (NRI)	Index (100)	52 3)		70

3) SCB medborgarenkät våren 2011

Ett utvecklat näringsliv

Som bidrar till tillväxt och ökad sysselsättning. Vi ska stödja entreprenörskap och innovationer och ta tillvara lokala förutsättningar.

Verksamhetsmål

Skapa förutsättningar för ett starkt och differentierat näringsliv. Öka kommunens servicenivå gentemot företagen. Förbättra informationen och dialogen mellan kommunen och företagen. Förbättra marknadsföringen av kommunen och näringslivet. Värna om och bidra till tillväxt i befintliga företag samt stimulera nyetablering av företag.

Aktiviteter för att nå målen

Framgår av Eda kommuns näringslivsprogram med handlingsplan.



Indikatorer	Enhet	Utfall 2010	Plan 2011	Mål 2012
(29) Sysselsättningsgrad	%	67 2)	75	75
(30) Nya företag/1 000 invånare	Antal	3,9 2)	5	5
(31) Antal nya jobb	Antal	39 2)	>50	>50
(32) Andel med försörjningsstöd	%	5 2)	<5	< 5
(33) Näringslivsklimat	Betyg	276 2)	<200	<200
Företagsbesök	Antal	-	100	100
Deltagande i internationella EU-projekt	Antal	-	-	1
Tillgång byggklara tomter näringslivsändamål	Antal	-	Ökas	Ökas
Planberedskap	Nivå	-		
- industri			God	God
- handel			God	God

2) Avser utfall Kvalitet i korthet 2008, kommunen deltog ej 2010

Upplevelser

Eda kommun skall erbjuda ett attraktivt kultur- och fritidsutbud som är berikande både för invånare och besökare. Vi ska lyfta fram och utveckla det som finns.

Verksamhetsmål

Eda kommun ska vara en attraktiv mötesplats för människor. Vi ska skapa förutsättningar för ett rikt fritids- och kulturliv som bidrar till en så bra livskvalité som möjligt. Vi ska utveckla kommunen som besöksmål för turismen och som destination för shoppingturismen.

Aktiviteter för att nå målen

Arbetar med att vidmakthålla bra förutsättningar för och utveckla kulturlivet och folkhälsoarbetet.

Arbeta för att utveckla Eda som ett attraktivt besöksmål för turister.

En handlingsplan för turismen kommer att tas fram under 2011.

Indikatorer	Enhet	Utfall 2010	Plan 2011	Mål 2012
Gästnätter (SCB)	Index(100)	-	100	100
Gästnätter(TEM)	Antal	245 592	232 000	250 000
Omsättning detaljhandel (HUI)	Mkr	2 052	2 000	2 100
Detaljhandel försäljning (HUI)	Index(100)	398	400	400
Restauranger (SCB)	Index(100)	-	220	220
Besökande turistbyrå	Antal	47 951	60 000	55 000
Arbetsstillfällen inom turismen(TEM)	Antal	113	125	125
(4) Bibliotek öppet	Antal tim	8 2)	10	10

2) Avser utfall Kvalitet i korthet 2008, kommunen deltog ej 2010

Offentlig service

En god och behovsrelaterad offentlig service till kommunens innevånare

Verksamhetsmål

Medborgare, brukare och kund

Levererar tjänster som medborgare, brukare och kunder är nöjda med.

Öppen dialog med medborgare, brukare och kunder.

Förvaltningen har hög tillgänglighet och korta handläggningstider.

Tydlighet med vilka tjänster och servicenivå som vi levererar.

Medarbetare

Skapa utvecklingsmöjligheter, stimulerande arbetsuppgifter och en god arbetsmiljö.

Förbättra medarbetarnas hälsa.

Ökad jämställdhet och mångfald.

Kommunen skall uppfattas som en attraktiv arbetsgivare.

Aktiviteter för att nå målen

Utför service och stöd till politiken, kommunens förvaltning, allmänheten och företag.

Organiserar sekretariat för kommunfullmäktige, kommunstyrelsen och dess utskott samt övriga nämnder. Genomför posthantering, registrering och diarieföring av kommunens handlingar samt svarar för kommunens arkiv och arkivtjänst.

Bedriver medborgarservice med kundtjänst som lämnar information, service och vägledning i kommunala ärenden.

Genomför gemensamma externa och interna informationsinsatser, rådgivning och service i informationsfrågor.

Genomför en personaltjänst som tryggar kommunens personal- och kompetensförsörjning över tiden. Utarbetar policy och riktlinjer samt genomför strategiskt utvecklingsarbete inom personalområdet. Samordnar friskvård, arbetsmiljö och rehabiliteringsarbete.

Genomför kommunens personal- och löneadministration.

Utför ett kvalificerat stöd inom ekonomi- och verksamhetsstyrning som säkerställer en god ekonomisk hushållning. Samordnar upphandlings- och inköpsverksamhet. Genomför kommunens ekonomiredovisning.

Utvecklar och förvaltar kommunens lednings- och informationssystem. Utarbetar strategier och policy för IT-verksamheten.

Genomför drift av den plattform som ligger till grund för IT-verksamheten. Supportrar användare i det dagliga arbetet.

Indikatorer	Enhet	Utfall 2010	Utfall 2011	Mål 2012
Medborgarindex (NMI)	Index	-	47 3)	60
Kundnöjdhet Kommunledningsstab	%	-		>80
(13) Valdeltagande	%	65,8 2)		>75
(14) Webbinfo	%	53 2)	48 3)	60
(15) Medborgare deltagande	%	43 2)	53 3)	50
(16) Inflytandeindex (NII)	Index	35 2)	34 3)	>40
(1) Tillgänglighet e-post	%	48 2)		75
(2) Tillgänglighet telefon	%	46 2)		50
(3) Bemötande	%	50 2)	52 3)	60
Sjukfrånvaro kommunen	%	3,8	3,94	3,5
Sjukfrånvaro Kommunledningsstab	%	2,8	1,09	2,5
Medarbetarnöjdhet kommunen 1)	%	-		5
Medarbetarnöjdhet Kommunledningsstab 1)	%	-		5

1) Mäts genom medarbetarundersökning Triconet. Mål avser positionsförbättringar inom undersökningsområdena 2. Ledarskap, 7. Utveckling och 9. Uppskattning.

2) Avser utfall Kvalitet i korthet 2008

3) SCB medborgarenkät våren 2011

Livslångt lärande

Kunskap för att möta framtidens kompetenskrav. En ökad utbildningsnivå. Möjligheter till distansutbildning.

Verksamhetsmål

Vi har en utbildning med hög kvalitet och stimulerar det livslånga lärandet.

Aktiviteter för att nå målen

Stöd till kommunstyrelse i det övergripande arbetet med utveckling av kommunen.



Budget

Driftplan

	2012	2013	2014
Ram	36 832	36 832	36 832
Kommunchef	1 756		
Ekonomi och planering	10 134		
IT avdelning	6 475		
Administrativa avdelningen	9 412		
Personalavdelning	5 887		
Uitvecklingsavdelningen	3 168		
	36 832		



Verksamhetsbeskrivning

Kommunstyrelse

Kommunstyrelsen är kommunens ledande politiska förvaltningsorgan och har ansvar för kommunens hela utveckling och ekonomiska ställning. Kommunstyrelsen leder och samordnar planering och uppföljning av kommunens ekonomi och verksamheter.

Kommunledningsstab

Kommunledningsstabens är organiserad i fem funktioner Utveckling, Personal, Ekonomi, IT och Administration. Kommunledningsstabens huvudsakliga uppgift är att ge service och stöd till politiken, kommunens förvaltning, allmänheten och företag. Kommunledningsstabens stöder också kommunstyrelse i det övergripande arbetet med utveckling av kommunen. Verksamheten leds av kommunchefen.

Utveckling

Funktionen ansvarar för utvecklingsarbete, näringslivsutveckling, besöksnäring, informationsverksamhet, kollektivtrafik och med ett övergripande ansvar för kultur och folkhälsoarbetet. Arbetet sker strategiskt och i samverkan med andra aktörer för att skapa tillväxt och ett bra företags- och innovationsklimat. Eda kommuns näringslivsprogram innehåller fyra prioriterade målområden servicenivå, information, dialog och marknadsföring. Funktionen bedriver och medverkar i omvärldsbevakning samt samhällsplanering. Informationsverksamheten svarar för förvaltningsövergripande externa och interna informationsinsatser, rådgivning och service i informationsfrågor. Funktionen arbetar med att skapa förutsättningar för och utveckla kulturlivet och folkhälsoarbetet. Vidare medverkar enheten i arbetet att stärka och utveckla infrastrukturen och kollektivtrafiken.

Personal

Personalfunktionen ansvarar för strategisk och operativ personalledning. Funktionen skall driva en personaltjänst som tryggar kommunens personal- och kompetensförsörjning över tiden. Ansvarar även för utarbetande av policy och riktlinjer samt eget strategiskt utvecklingsarbete inom personalområdet. Personalfunktionen samordnar friskvård, arbetsmiljö och rehabiliteringsarbete. Funktionen ansvarar för kommunens personal- och löneadministration.

Ekonomi

Ekonomifunktionen har ett övergripande ansvar för kommunens ekonomistyrning, verksamhetsplanering och budgetering. Funktionen skall tillämpa ett pro-aktivt och konsultativt arbetssätt. Linjeorganisationen skall erhålla ett kvalificerat stöd inom ekonomi- och verksamhetsstyrning som säkerställer en god ekonomisk hushållning. Enheten samordnar arbetet för en effektiv upphandlings- och inköpsverksamhet. Enheten ansvarar för kommunens ekonomiredovisning.

IT

IT-funktionen svarar för utveckling och förvaltning av kommunens lednings- och informationssystem, samt drift av den plattform som ligger till grund för IT-verksamheten. Supportrar användare i det dagliga arbetet.

Utarbetar strategier och policy för IT-verksamheten.

Bevakar utvecklingen inom IT-området så att även kommuninnevånarna och näringslivet ges så bra förutsättningar som möjligt att ta del av den nya tekniken. IT-enheten bevakar tillsammans med övriga värmlandkommuner utvecklingen inom IT-området och infrastrukturen för datakommunikation, så att kommuninnevånarna och näringslivet ges så bra förutsättningar som möjligt att ta del av den nya tekniken.

Administration

Funktionen utgör sekretariat för kommunfullmäktige, kommunstyrelsen och dess utskott samt övriga nämnder. Enheten ansvarar vidare för kommunens posthantering, registrering och diarieföring av kommunens handlingar samt ansvarar för kommunens arkiv och arkivtjänst.

Medborgarservice svarar för kundtjänst till medborgarna som information, service och vägledning i kommunala ärenden.

Större förändringar

Under planeringsperioden föreslås följande verksamhetsförändringar.

Förändringar som föreslås gälla från 2012:

I KLS budgetförslag föreslås ingå en reducering av anslaget till oförutsett för att möta de ökade behov, inom kommunledningsstaben (bl a Värmlandstrafik) och resten av förvaltningens verksamhet, som beskrivs i verksamhetsplan och budget 2012.



3.2 **Bildning**

Verksamheten Bildning omfattar förskola, pedagogisk omsorg (f d familjedaghem), förskoleklass, grundskola, skolbarnsomsorg, särskola, gymnasieskola, gymnasiesärskola, vuxenutbildning, Svenska för invandrare, musikskola, biblioteksverksamhet, kultur, fritid, turism och folkhälsa. Bildning leds av en verksamhetschef som även är ansvarig tjänsteman inför bildningsutskottet.

Arbetet inom verksamhetsområde Bildnings verksamheter kännetecknas av:

Kvalitet, personalen har rätt kunskap och kompetens för de arbetsuppgifter de utför och alla arbetar utifrån uppdraget att ha barns/elevs/ungdomars bästa i fokus.

Smidighet, det finns tydliga rutiner men också flexibilitet inom verksamheterna, samtidigt som ett positivt bemötande är kännetecknande för alla som arbetar i förvaltningen.

Tillgänglighet, förtroendeskapande samarbetsvilja där information och flexibilitet är viktiga ingredienser.

Småskalighet, som innebär att beslut fattas så nära verksamheterna som det är möjligt.



Verksamhetsmål/Delmål, aktiviteter och indikatorer

Bra boendemöjligheter

Skapa en säker, trygg och frisk kommun som erbjuder attraktiva boendemiljöer

Verksamhetsmål

- *Erbjuda förskoleverksamhet i barnens närmiljö.*
- *Alla föräldrar ska erbjudas barnomsorg till sina barn på det datum de själva önskar*
- *Genom ökad fysisk aktivitet och utbildning kring vikten av sunda levnadsvanor, bidra till ökad hälsa hos barn/elever.*
- *Trygga och goda uppväxtvillkor (mål i hälsoplanen)*

Aktiviteter för att nå målen:

- *Plan för fortsatt barnomsorgsutbyggnad med närhetsprincipen i fokus finns.*
- *Alla barn/elever ska ges möjlighet till daglig fysisk aktivitet i skolan. De ska också få utbildning i kost och livsstilsfrågor.*
- *SMARTIS* erbjuds alla grundskoleelever (*Smart I Skolan, fysisk aktivitet, goda matvanor, självkänsla är tre delar i SMARTIS)*
- *Idrottslyftet (idrottsskola) erbjuds elever på mellan och högstadierna.*
- *Skolmaten ska vara näringsriktig och kommunens framtagna riktlinjer för innehållet i frukost/mellanmål som serveras gäller alla verksamheter. En revidering av riktlinjerna där även lunchen ingår pågår.*

Indikatorer	Enhet	Utfall 2010	Plan 2011	Mål 2012
Andel barn som har barnomsorg i närområdet (mäts 31/5)	Procent	Ingen mätning	95	95
Hur stor andel av de som erbjudits plats inom förskoleverksamheten har fått plats på önskat placeringsdatum?	Procent	Ingen mätning	Ingen mätning	80
Hur lång är väntetiden (dagar) för dem som inte fått plats för sitt barn i förskoleverksamheten på önskat placeringsdatum?	Genomsnitt antal dagar	Ingen mätning	Ingen mätning	20
Hur många barn per personal är det i kommunens förskolor?	Antal barn/årsarbetare	5,1	5,1	5,0
Hur många barn i snitt per personal är faktiskt närvarande i förskolor i Eda?	Antal barn/årsarbetare	Ingen mätning	Ingen mätning	4,0
Vad är kostnaden för ett inskrivet barn i förskolan i Eda?	Kr/barn från Skolverket	107 300	109 000	110 000
Andel elever som har tillgång till fysisk aktivitet varje dag	Procent	Ingen mätning	Ingen mätning	95
Likabehandlingsplaner finns inom alla verksamheter	Procent	Ingen mätning	100	100

Goda kommunikationer

Med vägar, järnväg och tele/IT-kommunikation. Bra förbindelser inom och till kommunen för arbete, fritid och utbildning.

Verksamhetsmål

- *Skapa god tillgång till datorer och Internetuppkoppling, för både lärare och elever i grund- och gymnasieskola.*
- *Varje lärare ska ha en egen bärbar dator*
- *Varje elev i åk 1- 3 ska ha en egen bärbar dator*

Aktiviteter för att nå målen

- *En IT-strategi har utarbetats under 2011. Denna syftar till att öka möjligheter för elever och lärare att använda IT som ett kommunikations-/arbetsredskap. Strategin ska vidareutvecklas under 2012.*
- *Alla lärare påbörjar utbildning via PIM (Skolverket) under 2012.*
- *Lärare utbildas i att använda IT som ett arbetsredskap.*

Indikatorer	Enhet	Utfall 2010	Plan 2011	Mål 2012
Andel lärare som har en "egen" dator som arbetsredskap	procent	Ingen mätning	Ingen mätning	100
Andel lärare som utbildas via PIM	procent	Ingen mätning	Ingen mätning	100
Antal elever/dator	antal	Ingen mätning	Ingen mätning	10
Antal elever i åk 1 -3 som har en bärbar dator	antal	Ingen mätning	Ingen mätning	230 dvs samtliga
Tillgång till trådlös internetuppkoppling	antal enheter	Ingen mätning	3	6

Ett utvecklat näringsliv

Som bidrar till tillväxt och ökad sysselsättning. Vi ska stödja entreprenörskap och innovationer och ta tillvara lokala förutsättningar.

Verksamhetsmål

- *Möjliggöra och uppmuntra entreprenörskap bland elever i grund- och gymnasieskola.*

Aktiviteter för att nå målen

Grundskolan och gymnasieskolan beskriver i sina arbetsplaner hur entreprenörskap möjliggörs

- *Deltagande i olika projekt/aktiviteter kring entreprenörskap t ex Ung företagsamhet, uppmuntras*

Indikatorer	Enhet	Utfall 2010	Plan 2011	Mål 2012
Antal klasser i grundskola/gymnasium som är engagerade i projekt/aktiviteter kring entreprenörskap	antal	Ingen mätning	10	15

Upplevelser

Eda kommun skall erbjuda ett attraktivt kultur- och fritidsutbud som är berikande både för invånare som besökare. Vi ska lyfta fram och utveckla det som finns.

Upplevelsesektorn står för 9 % av BNP, omsätter 190 miljarder kronor och sysselsätter 370 000 personer. Det är dags att ta fritids- och kulturaktiviteter, som musik, museer, sushi och spa på allvar.

Verksamhetsmål

- *Eda kommun ska vara en attraktiv mötesplats för människor.*
- *Vi ska skapa förutsättningar för ett rikt fritids- och kulturliv. Människor ska ha möjlighet till en så bra livskvalité och en så god folkhälsa som möjligt, kort sagt "Då ska va gött å leve, annars kan då kvette".*
- *Eda kommun ska förstärkas och utvecklas som mötesplats. kommunen ska dels utvecklas som besöksmål för turismen och dels som destination för shoppingturismen.*
- *Verksamheterna ska samarbeta med föreningslivet i kommunen, t ex genom "Smartis", skolor, barn- och ungdomsverksamheten och i samband med olika arrangemang.*
- *Musikskola ska finnas tillgänglig för alla grundskole- och gymnasieelever i kommunen.*
- *Folkbiblioteken ska vara kommunens centrum för litteratur, kultur och information.*
- *Användarna ska vara nöjda med bibliotekens servicenivå*

Aktiviteter för att nå målen

- *Genom olika samverkansgrupper både internt och externt verka för att utveckla fritids- och kulturutbudet i egen regi och i samverkan med föreningslivet.*
- *Genom ett nära samarbete med turismnäringen verka för att utveckla turismverksamheten.*
- *En turismstrategi är antagen och en handlingsplan ska utarbetas, med fokus på utvecklad turism i kommunen. Se vidare i turismstrategin.*
- *Fritidsanläggningar med möjlighet för en rad olika fritidsaktiviteter finns runt om i kommunen (kommunala- och föreningsdrivna)*
- *Fritidsgårdsverksamhet finns i Charlottenberg, Koppom och Åmotfors*
- *Alla verksamheter beskriver i sina arbetsplaner hur de samverkar med föreningslivet.*
- *Musikskolan marknadsför sin verksamhet så att alla elever och föräldrar har tillgång till information och eleverna ges likartade förutsättningar att delta.*
- *Bibliotek finns i Charlottenberg, Åmotfors och Koppom.*
- *En omarbetad biblioteksplan beslutas av KF under 2011.*
- *Inom olika samverkansgrupper verka för att öka delaktigheten och inflytandet i olika samhällsfrågor bland kommuninvånarna och framförallt med ungdomar.*
- *En satsning på värdeskapsarbete bland invånare och kommunanställda.*

Indikatorer	Enhet	Utfall 2010	Plan 2011	Mål 2012
Nöjdhet kring servicenivån bland bibliotekens brukare (enkät)	procent	93 % nöjda eller mycket nöjda.	Ingen mätning	93%
Bibliotekens totala antal timmar öppethållande per vecka	Timmar/vecka	70 tim/v	68 tim/v	68 tim/v
Hur många timmar/vecka har huvudbiblioteket i Eda öppet utöver tiden 08-17 på vardagar?	Timmar/vecka	6 tim/v	4 tim/v	4 tim/v
Antal besökande vid biblioteken	antal	80 000	82 000	85 000
Antal besökande/antal kommuninvånare	procent	9,3	9,5	10,0
Antal utlån/antal kommuninvånare	procent	7,6	7,6	7,8
Antal utlån till barn	Antal	23,2	23,5	25,0
Antal nya lånekort	Antal	202	210	220
Antal elever i musikskolan	Antal	200	200	220
Antal uppträdanden per år i musikskolan	Antal	40	60	65
<u>Turistverksamheten</u>				
Allmän turistverksamhet inom kommunen (enkät turistaktörer/ besökare)	Antal arb.tillf. Antal gästnätt. Ek.omsättn.kr	115 229 000 144 milj.	117 230 000 145 milj	120 233 000 146 milj.
Turistbyråverksamheten (enkät besökare)	Öppet (tim/år) Antal besökare	2 800 51 000	2 800 51 000	2 800 50 000
<u>Fritidsverksamheten</u>				
Fritidsgårdsverksamheten (enkät besökare)	Öppet (tim/år) Antal besökare	840 2 000	840 2 500	900 3 000
Upplåtelsen av fritidsanläggningar	Öppet (tim/år) Antal besökare	13 600 157 200	13 600 157 500	13 600 158 000
Simskoleverksamheten	Antal deltag. Nybörjare Simkunnig.%	90 70 50	94 74 60	100 80 100
Föreningsverksamheten	Antal förening Barn/ungd.för Verksamhet	150 30 3 920	150 30 4 000	150 35 4 100
<u>Kulturverksamheten</u>				
Antal barn/ungdomsarr. Museiverksamhet	Antal Öppet (tim/år) Antal besök	7 1 700 4 300	10 1 800 4 500	12 1 800 5 000

Offentlig service

En god och behovsrelaterad offentlig service till kommunens innevånare

Verksamhetsmål

- *En familjecentral tillskapas, tillsammans med landstinget, för att möjliggöra utökat föräldrastöd och föräldrautbildning.*
- *Skapa förutsättningar för alla föräldrar att känna delaktighet och möjlighet att påverka sina barns/elevs utbildning och fostran i förskolan/skolan.*

Aktiviteter för att nå målen:

- *Utredning om tillskapande av en familjecentral i Charlottenberg pågår och KS förväntas fatta beslut om verksamheten under våren 2012.*
- *Alla skolor och förskolor beskriver i sina arbetsplaner hur de arbetar med föräldrars delaktighet och möjlighet att påverka sina barns skolgång.*

Indikatorer	Enhet	Utfall 2010	Plan 2011	Mål 2012
Samverkansgrupper landsting-kommun, Frekvens/gruppering	Antal möten o grupper	Ingen mätning	2/år Framtidsgr 2/år Barnh.team	4/år Framtidsgr 4/år Barnh.team
Föräldrars upplevelse av delaktighet (enkät)	procent	Ingen mätning	75	85

Livslångt lärande

Kunskap för att möta framtidens kompetenskrav. En ökad utbildningsnivå. Möjligheter till distansutbildning.

Verksamhetsmål

- *Skapa en skola som kan möta det framtida samhället.*
- *Skapa förutsättningar för barns/elevs inläring och sökande, när det gäller kunskaper och färdigheter, så att måluppfyllelsen ökar.*
- *Skapa en lärande organisation, genom att arbeta i arbetslag, där personal och barn/elever tillsammans planerar, genomför och utvärderar.*
- *Genom ett aktivt jämställdhetsarbete skapa en skola där alla barn/elever har samma rättigheter, möjligheter och skyldigheter, oavsett kön.*
- *Andelen elever som har fullständigt avgångsbetyg i grundskolan ska öka*
- *Andelen elever som är behöriga till gymnasiet ska öka så att Eda tillhör övre halvan av jämförbara kommuner i Skolverkets jämförelsetal.*
- *Alla elever ska uppnå målen i simundervisning i åk 5 och 9*
- *Delaktighet och inflytande i samhället (mål i hälsoplanen)*
- *Genom uppsökande verksamhet, företrädesvis bland 20 – 25-åringar, aktivt arbeta för att nå dem i Eda som har rätt till grundläggande vuxenutbildning samt motivera dem för studier.*

Aktiviteter för att nå målen:

- *Skolan/förskolan implementerar och utgår från nya läroplaner/kursplaner i sitt arbete med barnens/elevernas måluppfyllelse.*
- *Lärarna i Eda ska ha rätt kompetens för de ämnen de undervisar i och i de fall kompetens saknas eller är bristfällig ska lärare utbildas alternativt nyrekryteras.*
- *En processledarutbildning genomförs, vars syfte är att öka användandet av nyckeltal och annat uppföljningsmaterial för analys och fortsatt planering.*
- *Arbetet kring barnen/eleverna organiseras i arbetslag. Arbetslagen ska skapa förutsättningar för:*
 - *en lärande organisation som drar lärdom av sitt eget arbete, som blir ny kunskap*
 - *flexiblare arbetsformer, t.ex. olika gruppstorlekar/lärartäthet beroende på behov*
 - *ämnesintegrering, d.v.s. helhetssyn på kunskaper*
 - *ökat ansvar för "hela barnet/eleven"*
 - *ökade möjligheter att ta tillvara alla medarbetares särskilda kompetens*
- *Barn/elever och föräldrar har stort inflytande i verksamheten*
- *Skapa ökad kompetens i genuspedagogik/genuskunskap*
- *Samverkan med lokalt näringsliv*
- *Personalen får möjlighet att utveckla sin IT-kompetens och får tillgång till arbetsdatorer*
- *Alla elever som behöver ska få studiehandledning på sitt modersmål, modersmålsundervisning och Svenska som andraspråk-undervisning.*
- *Uppsökande verksamhet grundvux*



Indikatorer	Enhet	Utfall 2010	Plan 2011	Mål 2012
Andel elever med fullständigt avgångsbetyg	procent	81,9	83	85
Andel elever behöriga till gymnasiet	procent	86,7	88	90
Andel elever som uppnått målen i simundervisningen i åk 5	procent	84	87	90
SKL enkät, åk 5 och 8: "Jag känner mig trygg i skolan"	procent	Ingen mätning	Ingen mätning	90
SKL enkät, åk 5 och 8: "Skolarbetet gör mig så nyfiken att jag får lust att lära mig mer"	procent	Ingen mätning	Ingen mätning	90
SKL enkät, åk 5 och 8: "Lärarna i min skola tar hänsyn till elevernas åsikter"	procent	Ingen mätning	Ingen mätning	90
SKL enkät, åk 5 och 8: "Jag vet vad jag ska kunna för att nå målen i de olika ämnena"	procent	Ingen mätning	Ingen mätning	90
SKL enkät, åk 5 och 8: "Lärarna i min skola hjälper mig i skolarbetet om jag behöver det"	procent	Ingen mätning	Ingen mätning	90
SKL enkät, åk 5 och 8: "Jag får veta hur det går för mig i skolarbetet"	procent	Ingen mätning	Ingen mätning	90
SKL enkät, åk 5 och 8: "Mina lärare förväntar sig att jag ska nå målen i alla ämnen"	procent	Ingen mätning	Ingen mätning	90
Skolråd (föräldrar) finns på alla skolor/förskolor	Antal	Ingen mätning	15	15
Elevråd finns på alla skolor	Antal	Ingen mätning	6	6
Alla barn/elever får utvecklingssamtal enligt plan	procent	Ingen mätning	100	100
Vilket resultat når elever i åk 6 i Eda i de nationella proven i svenska	Redovisning/ämne i %	Nytt 2012	Nytt 2012	85
Vilket resultat når elever i åk 6 i Eda i de nationella proven i matematik	Redovisning/ämne i %	Nytt 2012	Nytt 2012	85
Vilket resultat når elever i åk 6 i Eda i de nationella proven i engelska	Redovisning/ämne i %	Nytt 2012	Nytt 2012	85
Vilket resultat uppnår Edas grundskolor i förhållande till övriga kommuner	Index utifrån Skolverket	Ingen mätning	Ingen mätning	
Hur effektiva är Edas grundskolor i förhållande till övriga kommuner?	Index från Skolverket	Ingen mätning	Ingen mätning	
Vilket resultat når elever studerande i gymnasieskolan boende i Eda?	Index från Skolverket	Ingen mätning	Ingen mätning	
Vad är kostnaden för Eda för gymnasieskolan som elever boende i Eda tar del av?	Relationsmätt från Skolverket	Ingen mätning	Ingen mätning	
Andel elever som fullföljer gymnasiestudier inom 4 år	procent	78	80	85
Andel invånare 20 år, som har grundläggande behörighet till högskolestudier	procent	59	60	65
Andel invånare som påbörjar högskolestudier inom 3 år efter avslutad utbildning på gymnasiet	procent	24	24	25

Dessutom redovisas ett flertal andra nyckeltal enligt beslutad ordning, fyra gånger per år, till bildningsutskottet.

Budget

Internbudget Drift

	2012	2013	2014
Ram	179 041	179 041	179 041
Verksamhetschef	13 843		
Gårdesskolan/Adolfors	16 454		
Gunnarsbyskolan	39 478		
Förskola Adolfsf/Koppom/Åmot	17 135		
Hierneskolans	20 094		
Förskola CH-berg/Bysjön Grunds			
Gunnerud	18 534		
Gymnasieskolan	40 625		
Fritid	4 860		
Kultur	8 018		
	179 041		



Verksamhetsbeskrivning

Verksamhetsområde Bildning

Verksamheten Bildning omfattar förskola, pedagogisk omsorg (f d familjedaghem), förskoleklass, grundskola, skolbarnsomsorg, särskola, gymnasieskola, gymnasiesärskola, musikskola, biblioteksverksamhet, kultur, fritid, turism och folkhälsa.

Förskoleverksamhet

Förskoleverksamhet anordnas i förskola och i pedagogisk omsorg. För de föräldrar som arbetar eller studerar erbjuds barnomsorg utifrån tillsynsbehovet. För barn till arbetslösa och till föräldralediga erbjuds barnomsorg 15 timmar per vecka. Alla barn från 3 års ålder erbjuds kostnadsfri allmän förskola omfattande 525 timmar per år. Sammantaget beräknas 385 barn vara i behov av förskoleverksamhet under 2012. Antalet platser i pedagogisk omsorg är ca 35. I förskolor finns 322 platser.

Grundskola, förskoleklass och skolbarnsomsorg

Läsåret 2011/2012 finns 803 elever i förskoleklassen och grundskolan. Elevantalet minskar och beräknas vara 794 läsåret 2012/13. Elevantalet minskar ytterligare något de närmaste åren. Nuvarande skollokaler har dock utrymme för 1050 elever. Undervisningen bedrivs i 5 skolenheter, varav två enheter erbjuder undervisning i år 7-9.

Fritidshemsverksamheten bedrivs integrerat med förskoleklassen och grundskolan. Barn som är placerade i pedagogisk omsorg flyttas till fritidshem, när barnet börjar i förskoleklass. Under 2011/2012 beräknas 300 barn vara i behov av skolbarnsomsorg.

För elever som behöver mer stöd och hjälp än andra, upprättas åtgärdsprogram i samråd med föräldrar och elev.

Grundsärskola

Kommunens grundsärskola bedrivs på Gunnarsbyskolan. Totalt finns för närvarande 6 elever inom den obligatoriska grundsärskolan.



Gymnasieskola

Gymnasieutbildning bedrivs i nationella program samt de fem introduktionsprogrammen som ersätter det individuella programmet. Kommunens gymnasieskola erbjuder 2 nationella program, Hotell- och restaurangprogrammet, från med augusti 2011 benämnt Restaurang- och livsmedelsprogrammet samt Industriprogrammet, numera industritekniska programmet. All undervisning bedrivs i Åmotfors. Läsåret 2011/2012 studerar 106 elever vid kommunens gymnasieskola.

Från och med våren 2009 är industriprogrammet ett s k Teknikcollege. Introduktionsprogrammet anordnas från höstterminen 2010 i Eda kommun och har för närvarande 17 elever inskrivna.

Eda kommun utgör tillsammans med övriga Värmlandskommuner ett samverkansområde för gymnasieutbildningar. Från och med hösten 2007 köper Eda kommun vuxenutbildningsplatser främst av Arvika kommun. Svenska för invandrare (SFI) bedrivs sedan januari 2011 i Eda kommun. Elevantalet varierar mellan 33-40 elever.



Gymnasiesärskola

I kommunen finns 3 nationella program, Hotell- och restaurangprogrammet, Naturbruksprogrammet och Handel- och administrationsprogrammet. 17 elever studerar vid gymnasiesärskolan under läsåret 2011/2012. Undervisningen är förlagd till Åmotfors.

Inom bildningsverksamheten finns även ett elevhem i Åmotfors. Elevhemmet är till för gymnasiesärskoleelever som behöver boende under veckorna och eleverna kommer främst från andra kommuner.

Musikskola

Musikskolan erbjuder frivillig musikundervisning för barn och ungdomar i kommunen men skall även finnas till hands för kommunens övriga invånare som musikalisk resurs.

Bibliotek

I kommunen finns ett huvudbibliotek i Charlottenberg och biblioteksfilialer i Koppom och Åmotfors. Verksamheten riktar sig till en bred allmänhet och omfattar kulturupplevelser, lärande och samhällsinformation.



Fritidsverksamhet

I fritidsverksamheten ligger ansvar för att arbeta övergripande med att säkerställa och utveckla fritidsutbudet inom föreningslivet. Den fritidsverksamhet som bedrivs runt om i kommunen består till största delen av fritidsaktiviteter som bedrivs av föreningslivet. Föreningslivet är en mycket viktig samverkanspartner för kommunen. Det finns ca 150 aktiva föreningar i kommunen.

Vidare ingår ansvar för administration av kommunalt stöd i olika former, att i egen regi svara för fritidsgårdsverksamhet, simskoleverksamhet, skollovsverksamhet, upplåtelsen av kommunens fritidsanläggningar. I verksamheten ingår också ansvar för skötseln av vandringsleden Finnskogleden och Glaskogens Naturreservat i samverkan med Arvika och Årjängs kommun.

Dessutom ingår utdelande av Eda kommuns Idrottspris och Ungdomsledarpris, samt en myndighetsutövning – beslut om lotteritillstånd.

Folkhälsoverksamhet

Eda kommuns hälsoplan finns som bas för den övergripande folkhälsoverksamheten, vars syfte är att verka för en god folkhälsoutveckling. Sedan många år tillbaka pågår ett alkohol- och drogförebyggande arbete inom kommunen.

En rad samverkansgrupper finns när det gäller folkhälsofrågor och drogförebyggande arbete, såsom Folkhälsorådet i Eda, Friskvården i Värmland, Edas Ansvar, Nätverket för folkhälsofrågor i Värmland, samt Framtidsgruppen (Landstinget/Eda kommun).

Turistbyråverksamhet

Vid Morokulien Infocenter bedrivs turistbyråverksamhet i form av turistinformation, allmän service till besökare, såsom information om mat/ logi/ besöksmål/ upplevelser/ arrangemang, bokning/uthyrning av stugor, hotell, lokaler, konferenser, valutaväxling, taxfree, försäljning av souvenirer och det arbetas med en evenemangskalender.

Trafikverket och Statens Vegvesen är samarbetspartners vid Morokulien Infocenter och den intilliggande rastplatsen.

Kulturverksamhet

I verksamheten ingår ansvaret för kommunens allmänna kulturverksamhet. Till största delen handlar det om av kulturaktiviteter som bedrivs av kulturföreningar. Föreningslivet är en mycket viktig samverkanspartner för kommunen. I uppgiften ligger att arbeta för att utveckla kulturlivet inom kommunen.

Vidare ingår ansvar för administration av kommunalt stöd i olika former till kulturarrangemang, museiverksamhet och olika verksamheter inom studieorganisationer.

Inom arrangemangsverksamheten finns Ung Kultur Möts (UKM), som är en årlig festival för ungdomar i åldern 13-20 år, med olika former av kulturella uttryck, dans, musik, teater, konst.

Vidare ingår ansvaret för kommunens konstinnehav, inköp av ny konst, utlåning och underhåll av konst. Dessutom ingår utdelande av Eda kommuns Kulturpris.



Större ingrepp

Verksamhetsmässiga och ekonomiska förändringar 2012

Effektiviseringar

- Färre elever i grundskolan ger lägre kostnader, även om det inte går att skära på kostnaderna i motsvarande grad som det blir färre elever. För att tillse att eleverna får sin garanterade timtid i skolan krävs ändå att det finns lärarresurser som har behörighet och tjänstgöringstid för alla ämnen och klasser.
Skolpeng införs 1 januari 2012 och pengarna kommer att styra budgettilldelningen till varje grundskola.

Förändringar som kan komma/kommer att innebära utökade kostnader

- Barn/elever i behov av särskilt stöd har enligt skollagen rätt att få det stöd som krävs för att de ska nå de uppställda målen. Det är rektors skyldighet att se till att så sker och stödet kan se väldigt olika ut och kan i många fall innebära en kostnad i form av extra resurser/mindre undervisningsgrupper. Ny skollag innebär ökade krav på kommunen, bl a föreslås vitesföreläggande mot kommuner som inte tillhandahåller extra stöd i tillräcklig omfattning. För närvarande har vi ett antal elever som behöver extra resurser för att fungera i förskolan och skolan. Kostnader för en del av resurserna finns med i budget 2012, men vi har även resurser som tilldelats utöver budget. Dessa resurser ser vi främst som tidsbegränsade insatser, förhoppningen är att eleverna på sikt ska fungera utan egen stödresurs.



- Nybyggnation av förskolor i Charlottenberg och Koppom ger ökade kapitaltjänstkostnader och förmodligen ökade driftskostnader efterföljande år. Den viktigaste prioriteringen inför 2012 är att få tillstånd en nybyggnation i Koppom på grund av föreläggande från miljö och hälsa.
- Det finns ett behov av fler platser inom förskoleverksamheten i Åmotfors, dels med anledning av att det föds fler barn i området och dels för att följa kravet på närhetsprincipen. Bildningsutskottet har skickat frågan vidare till budgetberedningen.
- Undervisning i Svenska För Invandrare, SFI, bedrivs i Eda från 2011. Eftersom kommunen har en stor invandring med behov av svenskundervisning som följd, har budgeten dubblerats 2011. Det visar sig att trots denna utökning så räcker inte årets budget eftersom kommunen konstant har ca 40 studerande på SFI. En utökning ryms ej inom budgetramen.
- Vuxenutbildningskostnaderna i kommunen kan komma att öka under 2012. Detta på grund av att regeringen har aviserat att medel för yrkesvuxenutbildningar främst ska gå till yngre personer. Vi måste då ta ansvar för övriga vuxenstuderande inom vår egen budget.
- Utökade kostnader för kompetensutveckling av lärare i grundskolan för att uppnå Skolinspektionens krav på lärarbehörighet, betyg i åk 6, lärarlegitimation samt att nå ökad måluppfyllelse i skolan, som är ett av KF:s beslutade prioriterade mål.
- Lärarnas löner kan komma att öka betydligt mer än vad kommunen avsatt för löneökningar de närmaste åren. (3% är avsatta för 2012) Det pågår en debatt i riket kring läraryrkets attraktivitet och ska vi som liten kommun vara attraktiva som arbetsgivare måste vi se över hur vi lockar lärare till Eda.
- Krav på att alla skolor ska ha skolbibliotek med skolbibliotekarier gör att bildning måste avsätta budget motsvarande ca 1 heltidstjänst för denna verksamhet.
- Den nya gymnasieskolan kan komma att generera höjningar av interkommunal ersättning eftersom en ny programstruktur kan innebära nya kostnader. Vi har också fler elever som studerar på gymnasiet nu än förra läsåret.



- Ny skollag trädde i kraft 1 juli 2011, detta tillsammans med att kommunen haft skolinspektion innebär ökade kostnader för bl a anställning av lärare i Svenska som andraspråk, modersmålsstödslärare, resurser för att ge elever extra stöd i samtliga ämnen. Dessutom måste vissa ämnen ha mer utrustning för att kunna fullfölja kursplanernas mål, detta gäller t ex musik, hemkunskap och teknik.
- Ett mål som prioriterats av KF, är att alla lärare och elever ska ha en egen dator ("en till en uppbyggnad"). Lärarnas arbetssituation som förändrats med ökande krav på dokumentation kräver att de har tillgång till en egen dator. Vi ser en trend med ökad sjukfrånvaro bland lärare, detta kan bland annat hänföras till det ökade dokumentationskravet. Arbetsbelastningen på lärarna kan komma att bli en arbetsmiljöfråga, om inte möjligheten att dokumentera på en egen dator ges. Kostnaden för denna satsning ryms ej inom bildnings budgetram.
- Rektorer i grundskolan och gymnasieskolan måste avlastas en del arbetsuppgifter och de måste också ha möjlighet att delegera, vissa enligt skollagen, definierade arbetsuppgifter/beslut. Detta får till följd att lärare vid varje skola får ett delegerat ledningsansvar.
- En processledarutbildning via Karlstads universitet genomförs med hjälp av ANC under läsåret 2011/2012. Efter avslutad utbildning ska de personer som deltagit vara ledare för skolutvecklingsprocesser inom sina arbetslag.
- Turism är ett tredje prioriterat område under 2012. Under 2011 har en turismstrategi antagits. Utifrån denna strategi ska nu en handlingsplan utarbetas. Fokus ligger på att förstärka och utveckla Eda som mötesplats, bl a genom att stärka varumärket Eda, utveckla Fredsriket Morokulien, Valfjällets skicenter samt Eda golfanläggning.
- En utökning/förändring av fritidsgårdsverksamheten i kombination med öppen fritidsverksamhet för 10-12 åringar utreds för närvarande. Medel för att påbörja en satsning på en ort föreslås inom budgetram.
- En motion angående utökat öppethållande vid kommunens fritidsgårdar har behandlats i bildningsutskottet och skickats vidare till budgetberedningen. En satsning på fritidsgårdarna ryms inte inom bildnings nuvarande budgetram. En utökad kostnad som beror på hur stor satsning man väljer att göra. Fullt utbyggd fritidsverksamhet i tre tätorter kostar 2- 3 miljoner per år.



- En satsning på att bygga upp ett ungdomsråd i Eda har tidigare beslutats av Kommunstyrelsen. Precis som de övriga råd som finns inom kommunen behöver ett ungdomsråd ha en liten budget för sina kostnader. Förslaget är att ungdomsrådet får en budget med 50 000 kr/år.
- En satsning på idrottslyftet ska genomföras vid kommunens mellan- och högstadieskolor i form av idrottsskolor. Verksamheten ska bedriva tillsammans med föreningar som är intresserade av att hjälpa till och lyfta intresset för idrottsutövning bland kommunens barn/unga.

Verksamhetsmässiga och ekonomiska förändringar 2013

Effektiviseringar:

- Något färre elever i grund och gymnasieskola ger något lägre kostnader, både interkommunalt och vid kommunens egna skolor. För att tillse att eleverna får sin garanterade timtid i skolan krävs ändå att det finns lärarresurser som har behörighet och tjänstgöringstid för alla ämnen och klasser.

Förändringar som kan komma/kommer att innebära utökade kostnader

- Fler förskoleplatser måste tillskapas eftersom skollagens krav är att alla barn ska erbjudas plats i förskola, medan familjedaghem ska vara ett alternativ för dem som önskar det. Antalet familjedaghem bör därför minska eftersom efterfrågan minskat markant och i stället tillskapas fler platser i förskola.
- Utökade kostnader för kompetensutveckling av lärare i grundskolan för att uppnå Skolinspektionens krav på lärarbehörighet, betyg i åk 6, lärarlegitimation samt att nå ökad måluppfyllelse i skolan, som är ett av KF:s beslutade prioriterade mål.

Verksamhetsmässiga och ekonomiska förändringar 2014

Effektiviseringar:

- Något färre elever i grund och gymnasieskola ger något lägre kostnader, både interkommunalt och vid kommunens egna skolor. För att tillse att eleverna får sin garanterade timtid i skolan krävs ändå att det finns lärarresurser som har behörighet och tjänstgöringstid för alla ämnen och klasser.

Förändringar som kan komma/kommer att innebära utökade kostnader:

- Utökade kostnader för kompetensutveckling av lärare i grundskolan för att uppnå Skolinspektionens krav på lärarbehörighet, betyg i åk 6, lärarlegitimation samt att nå ökad måluppfyllelse i skolan, som är ett av KF:s beslutade prioriterade mål.
- Införande av självutlåning och självåterlämning av biblioteksmedia blir aktuellt att införa eftersom alla bibliotek i Värmland står inför denna förändring. Det kommer att innebära dels en investeringskostnad och dels kommer driften att påverkas.

Övriga förändringar inom bildnings verksamheter

I Skollagen föreskrivs att plats inom förskoleverksamhet och skolbarnsomsorg ska erbjudas så nära barnets eget hem eller skola som möjligt. Eda kommuns fritidshem är integrerade i skolorna men i nuläget finns svårigheter att erbjuda förskoleverksamhet i närområdet. Planering för att åstadkomma detta är ett prioriterat arbete de närmaste åren.

En gemensam satsning för landstinget och kommunerna i Värmland, "Nya perspektiv", har resulterat i ett antal målformuleringar som deltagarna ska arbeta med under de kommande åren. För bildnings verksamheter innebär det bl a en satsning på utökat föräldrastöd och en satsning på att skolhälsovården ska genomföra hälsosamtal, som är likartade inom länet.

En familjecentral i Eda utreds för närvarande av en arbetsgrupp med deltagare från landstinget och kommunen.

Musikskolan skall med brasslek/stråklek/träblåslek trygga återväxten på dessa instrument samt verka för att föräldrarna inser sin betydelse för sitt barns musikaliska utveckling.

Ökad självservice på biblioteken via automater och webb kommer att innebära starkt förändrade arbetsrutiner. Bibliotek kommer att få allt fler funktioner i framtiden genom att bibliotekslokaler utnyttjas på ett bredare sätt. Biblioteksverksamheten i Eda kan utvecklas genom lokalsamverkan med kommunens samlade resurser för kultur, fritid och samhällsinformation.

3.3. Vård och stöd

Verksamheten Vård och stöd ska tillförsäkra enskilda individer skäliga levnadsförhållanden, god och säker hälso- och sjukvård genom att förebygga eller lösa behov utifrån sociala problem, funktionshinder, åldrande eller sjukdom.

Verksamheten ska ge god vård och meningsfull omsorg till invånarna i Eda kommun. Stor hänsyn ska tas till människornas speciella önskemål.

Vård och stöd ska bedriva sin verksamhet med tillämpning av lagstiftning, kommunala policydokument samt i sin myndighetsutövning ta stor hänsyn till invånarnas behov.

Verksamhetsmål/Delmål, aktiviteter och indikatorer

Offentlig service

En god och behovsrelaterad offentlig service till kommunens innevånare

Verksamhetsmål

Medborgare, brukare och kund

Den enskilde ska känna sig trygg i sina kontakter med Vård och stöd. Kontakten ska kännetecknas av tydlighet, respekt och tillit. Verksamheten ska verka för kontinuitet, tillgänglighet och hög rättsäkerhet.

Vårt kunskapsbaserade arbete bygger på en omvärldsbevakning, helhetssyn och förebyggande arbete. Förvaltningen ska verka för god kvalitet.

Den enskilde ska ha möjlighet att påverka och ha inflytande i sin dagliga livsföring. Verksamheten ska tillhandahålla aktuell och lättillgänglig information samt skapa förutsättningar för mötesplatser.

Delmål Äldreomsorg: Trygghet i insats och boende. Inflytande och delaktighet. God kommunal service.

Delmål Individ- och familjeomsorg: Inflytande. Trygghet. Kunskap.

Delmål Handikappomsorg – LSS: Främja jämlikhet i levnadsvillkor och full delaktighet i samhällslivet. Bemötande. Trygghet. Inflytande.

Delmål Hälso- och sjukvård: Kommunens hälso- och sjukvård ska ge en god och säker vård på lika villkor. Trygghet i insats och boende. Inflytande och delaktighet. God kommunal service.

Region Värmland driver projektet "Nya perspektiv" där Landstinget och länets samtliga kommuner deltar. Fyra fokusområden har pekats ut där gemensamma målsättningar antagits. Områdena är "Den sårbara familjen", "Riskbruk och riskbeteende", " Psykisk ohälsa" och "Äldres hälsa". Målsättningarna gäller för Eda kommun som för Värmland i övrigt.

Medarbetare

Personella mål för Vård och stöd

All personal inom Vård och stöd ska

- ha god kunskap om verksamhetens grundstenar (värdegrund)
- ha adekvat utbildning
- erbjudas kompetensutveckling



Aktiviteter för att nå målen

Medborgare, brukare och kund

Äldreomsorg - hemtjänst: Arbetssättet med datasystemen Timecare och Lapscare ska utvecklas vidare. All personal som arbetar med demenssjuka personer har fått/ska få utbildning i validationsmetoden vilken ska vara förankrad i verksamheten. Fortsätta det förebyggande arbetet med uppsökande verksamhet genom hembesök inom viss åldersgrupp. Vidareutveckla hemrehabilitering och rehabiliterande förhållningssätt inom hemtjänsten. Vidareutveckla dokumentation genom system och metoder. Vidareutveckla det förebyggande arbete inom samtliga verksamheter.

Hemtjänstprojektet som startade upp 2008 fortsatte i något förändrad form under 2009. Utvärderingen förde år 2010 till att de tre hemtjänstgrupperna i kommunen delades upp på två chefer då antalet underställda var för stort för en chef att hantera. Det är viktigt att se över handläggning, beslut och uppföljning samt utöka möjligheten för den äldre att mer påverka innehållet i insatsen. Fler väljer att bo kvar i det egna hemmet och få hjälp och stöd där. Det är också viktigt att arbeta förebyggande

genom uppsökande verksamhet vid en viss ålder för att kunna ge information som kan vara betydelsefull för den äldre för att kunna påverka sin livssituation. Hembesöken startades under hösten 2009. Verksamheten ser jämfört med föregående år att det under år 2010-2011 är en ökning eller likvärdigt i antal ärende och vårdtyngd vilket innebär mer insatser hos varje person samtidigt som personalstyrkan i budget anpassats till den nivå av ärenden som fanns 2009. Hemtjänstens verksamhet är inte konstant och därför svårdimensionerad. Arbetet med att ytterligare effektivisera hemtjänsten kommer att fortsätta. Planeringssystemet Lapsicare har installerats för att kunna få en bra översikt över behov av insatser. Detta har kompletterats med Timecare som är ett schemaprogram, där personalen kan lägga sitt arbetsschema utifrån verksamhetens behov. Användningen av systemen kommer att utvecklas.

Den stora förändringen inom äldreomsorgen är omstruktureringar i det särskilda boendet. Behovet av demensplatser har ökat och fördelningen av antal platser mellan somatiskt sjuka och demenssjuka ses över. Det har gjorts en inventering av demenssjuka i ordinärt boende som kan behöva insatser i framtiden och det rör sig om cirka 30-40 personer.

Tre korttidsplatser i Åmotfors har utvecklats till 12 platser, det finns dock möjlighet att öppna upp till 18 platser vid behov. Under 2011 har trycket på platser periodvis varit stort. Vård och stöd gör en tydlig markering, att hemrehabiliteringen ska utvecklas. Åtgärden ska ses som en kvalitetshöjning för den enskilde samtidigt som det är ett sätt att effektivisera och ekonomistyra. Att underlätta kvarboende är ett viktigt uppdrag för verksamheten.



Individ- och familjeomsorg: Utvärdering av domar sett som mått på kvalitet. Regelbunden utvärdering av klientarbetet. Skapa/fortsätta utveckla "Edamodellen" vad gäller förebyggande arbete och utveckla hemmaplanslösningar.

Individ- och familjeomsorgen arbetar aktivt med att utveckla arbetsmetoder, förhållningssätt och samarbetsformer för att bemöta det ökade antalet ansökningar om försörjningsstöd. Omvärldsbevakningen, nya regler för arbetsförmedlingen, arbetslöshetskassan och försäkringskassan tyder dock på att verksamheten kan vänta en ökning. Antal anmälningar om barn som far illa ökar i de flesta kommuner liksom i Eda kommun, därmed också utredningarna och de insatser som följer. För att klara myndighetsutövningen och också inte öka kostnaderna framöver krävs personella förutsättningar inom avdelningen. En viktig ledstjärna för verksamheten är det förebyggande arbetet. Ohälsotalen är höga i Eda kommun liksom i många andra Värmlandskommuner. Projektet med öppenvårdsmottagning för personer med alkohol- och drogproblem övergick i permanent verksamhet från årsskiftet 2008/09, eftersom det visade sig vara mycket positivt genom ökat antal personer som söker vård. Samarbetet med AME samt andra aktörer har utvecklats och gett goda resultat för den enskilde. Denna verksamhet riktar sig till alla kommuninvånare som har behov av stöd och hjälp.



Handikappomsorg - LSS: Genomförandeplaner ska följas upp var sjätte månad. Fattade beslut ska verkställas inom tre månader. Insatser ska följas upp inom sex månader.

Ett arbete för att öka rättssäkerheten för brukarna inom verksamheten ska påbörjas, genom att utöka kunskaperna i social dokumentation hos all personal inom LSS/socialpsykiatri samt att utveckla arbetet med genomförandeplaner som

regelbundet kan följas upp. Planeringsdagar ska införas för personalen, där de kan skapa gemensamma mål, struktur och rutiner vad gäller det dagliga arbetet med brukarna. Personalen på ett gruppboende har utbildats kring autism och det ska ses över vilken fortbildning som övriga behöver för att kvalitén på arbetet ska bibehållas. Arbetsmiljön för personliga assistenter ska ses över med målet att minska sjukfrånvaron. Flera har beviljats gruppboende med särskild service för vuxna, planering pågår för att verkställa beslutet genom att starta ett nytt gruppboende.

Socialpsykiatri: Inom socialpsykiatri beslutades om en ny reform första juli 2008, avseende den psykiatriska tvångsvården. Eda kommun har intensifierat arbetet med att skapa rätt förutsättningar för att möta denna förändring i lagstiftningen. Statliga medel fördelades under 2008-2010 för att fortsätta utveckla socialpsykiatri, bland annat genom utbildningsinsatser för personal. Personalen har 2011 gått en fyradagars utbildning i "lösningsfokuserad arbetsmetodik" för att bättre kunna arbeta med att ta vara på brukarens egna resurser. Det finns ett behov av en sjuksköterska med psykiatrisk inriktning men det har emellertid inte funnits utrymme för detta i 2011 års budget. I slutet av 2009 gjordes en överflyttning av 1,5 årsarbetare (två undersköterskor) från hemtjänsten för att förstärka/utveckla stöd i eget boende och daglig verksamhet för socialpsykiatriens brukare. Kopplat till detta inrättades också ett stödboende i ett trapphus med 4 lägenheter för personer med sociala och/eller psykiska problem. Det planeras att konvertera stödboendet till ett gruppboende inom LSS, då behovet av insatsen stödboende inte finns i proportion till antal lägenheter.

Kommunal hälso- och sjukvård: Vården ska vara av god kvalitet och med god hygienisk standard samt tillgodose den enskildes behov av trygghet i vård och behandling.

Vården ska bygga på respekt för den enskildes självbestämmande och integritet samt främja kontakter mellan den enskilde och personalen. Vården ska så långt det är möjligt utformas och genomföras i samråd med den enskilde.

Vården ska vara lätt tillgänglig, tillgodose den enskildes behov av kontinuitet och säkerhet i vården.

Medarbetare

De prioriteringar som socialnämnden valde att göra 2008 inom individ- och familjeomsorg har gett ett positivt resultat genom personella förutsättningar att arbeta långsiktigt med fokus på förebyggande arbete, tydliga mål, uppföljning och kontinuerlig utvärdering av hela nämndens verksamhet. Detta arbete har utvecklats under åren och det är av vikt att fortsätta detta arbete under 2012.

Cheferna har stora områden med mycket personal att leda och ansvara för vilket innebär stor påfrestning för ledningsorganisationen i en tuff tid med ökade krav på effektivitet, god ekonomi, framförhållning och kontinuerlig uppföljning av verksamheten. En översyn av ledningsorganisationen genomfördes inför år 2010 som innebär att det blev en annan fördelning av arbetsbördan inom äldreomsorgen samtidigt som den sammanhållna sjuksköterskeorganisationen kunde behållas. Att se över möjligheten att ge personer i verksamheten mer ansvar och befogenheter för att avlasta chefer är en nödvändighet och fortsätter under 2012.

Under 2009 startades en myndighetsenhet. Alla biståndshandläggare tillhör enheten som leds av chefen för individ- och familjeomsorg, som redan har ansvaret för annan

myndighetsutövning inom vård och stöds område. Syftet med förändringen var att stärka rättsäkerheten för den enskilde och utveckla handläggningen från utredning till beslut. Genom sammanslagningen minskar sårbarheten i verksamheten vid t ex sjukdom, ledigheter m.m.



Sjukfrånvaron totalt är jämförelsevis hög 5,46 % vid årsskiftet 2010/11 och har ökat ytterligare till 7,18 % under första halvåret 2011. En del insatser har gjorts men arbetet med att sänka sjukskrivningstalet måste intensifieras. Tyngd måste läggas på kartläggning för att kunna erbjuda den sjuke rätt rehabiliteringsinsats för att så snart som möjligt återgå i arbetet. Det förebyggande arbetet behöver också utvecklas med målsättning att öka kunskapen hos de anställda om orsaker till ohälsa för att stärka det egna ansvarstagandet. Under 2012 kommer anmälan om sjukdom ske under andra former och då genom företagshälsovården.

Rekryteringsproblem bedöms i framtiden finnas inom stort sett alla områden, därför krävs framförhållning gällande personalplanering och tydliga kompetenskrav. Verksamheten bör arbeta med att kunna erbjuda högre tjänstgöringsgrader men också flexiblare arbetstider där önskemål finns. Rekryteringsformen och möjligheten att kunna erbjuda en professionell introduktion är viktiga för att vara en attraktiv arbetsgivare. För att personal ska välja att stanna kvar och utvecklas i kommunen bör kompetensförsörjningsplaner upprättas inom alla verksamheter. Att rekrytera vikarier inom den schemabundna verksamheten har alltid varit ett problem och tagit värdefull tid från själva omvårdnaden, arbete pågår för att förbättra detta.

Äldreomsorg och hemtjänst

Indikatorer	Enhet	Utfall 2010	Plan 2011	Mål 2012
Minst 76 % av våra brukare ska uppleva förtroende för det arbete som verksamheten gör.	%	75	76	76
Minst 85 % av våra brukare ska uppleva att de får ett vänligt bemötande.	%	79	85	85
Minst 75 % av våra brukare ska uppleva att de får den information som de behöver.	%	73	75	75
Minst 75 % av våra brukare ska uppleva att de ges möjlighet att vara delaktiga i såväl planering som uppföljning.	%	79	79	79
Minst 70 % av våra brukare ska uppleva att vi är lätta att nå.	%	69	70	70
Ordinärt boende				
Kostnad per invånare > 65 år i Eda	kr	29 744		
Värmlands län i snitt	kr	26 493		
Kostnad per vårdtagare i Eda	kr	293 483		
Värmlands län i snitt, kr	kr	230 297		
Andel invånare > 65 år i Eda med omsorg	%	10,1		
Värmlands län i snitt	%	11,9		
Särskilt boende				
Kostnad per invånare i Eda > 65 år	kr	23 080		
Värmlands län i snitt	kr	24 045		
Kostnad per vårdtagare i Eda	kr	531 368		
Värmlands län i snitt	kr	498 685		
Andel invånare > 65 år i Eda med omsorg	%	4,3		
Värmlands län i snitt	%	4,9		

Individ- och familjeomsorg

Indikatorer	Enhet	Utfall 2010	Plan 2011	Mål 2012
Minst 76 % av våra brukare ska uppleva delaktighet.	%	* 98	76	76
Minst 65 % av våra brukare ska uppleva att informationen är god (reception och hemsida).	%	* 92(reception) * 55 (hemsida)	65	65
Minst 77 % av våra brukare ska uppleva en god rättsäkerhet.	%	* 93	77	77
Minst 77 % av våra brukare ska uppleva att de får ett gott bemötande.	%	* 93	77	77
Minst 74 % av våra brukare ska uppleva att tillgängligheten är god.	%	* 95	74	74
79 % av våra brukare ska uppleva att de får en tid inom 2 veckor.	%	* 92	79	79
Minst 71 % av våra brukare ska uppleva att personalen har en god kompetens.	%	* 97	71	71
IFO, barn & ungdomsvård				
Kostnad per invånare i Eda kommun	kr	1 060		
Värmlands län i snitt	kr	1 463		
IFO, ekonomiskt bistånd				
Kostnad per invånare i Eda kommun	kr	921		
Värmlands län i snitt	kr	1 110		

* Ej relevanta siffror i brukarenkät p.g.a. för få svarande

Handikappomsorg – LSS

Indikatorer	Enhet	Utfall 2010	Plan 2011	Mål 2012
Minst 88 % av våra brukare ska uppleva ett professionellt bemötande.	%	* 100	88	88
Minst 87 % av våra brukare ska uppleva trygghet i sitt boende.	%	* 100	87	87
Minst 84 % av våra brukare ska uppleva att de kan påverka sin fritid.	%	* 86	84	84
Insatser enligt LSS och LASS totalt				
Kostnad per invånare < 65 år i Eda	kr	3 511		
Värmlands län i snitt	kr	4 736		

* Ej relevanta siffror i brukarenkät p.g.a. för få svarande

Hälso- och sjukvård

Indikatorer	Enhet	Utfall 2010	Plan 2011	Mål 2012
Minst x % av våra brukare ska känna sig trygga med den vård och behandling som ges.	%	Ingen mätning	Ingen mätning	Mätning
Minst x % av våra brukare ska uppleva att de får den information som de behöver för att vara delaktig.	%	Ingen mätning	Ingen mätning	Mätning
Minst x % ska uppleva att det är lätt att komma i kontakt med arbetsterapeut, sjukgymnast och/eller sjuksköterska.	%	Ingen mätning	Ingen mätning	Mätning

Budget 2012

Driftplan

	2012	2013	2014
Ram	142 347	142 347	142 347
Verksamhetschef	8 578		
IFO	17 783		
Särskilt boende Koppom/Åmot	22 000		
Hemvård Koppom/CH-berg	17 132		
Särskilt boende CH-berg	22 125		
Hemvård Åmot, SSK, arbterp	28 787		
LSS	25 942		
	142 347		

Verksamhetsbeskrivning

Verksamhet Vård och stöd

2012 kommer för Vård och stöd att vara ett år med nya utmaningar som ställer stora krav på personal inom verksamheten. Utifrån budgetläge inför 2012 har verksamheten svårt att göra specifika satsningar eller prioriteringar. Lagstiftningens krav måste dock uppnås. För att Vård och stöds verksamheter ska vara framgångsrika och nå uppsatta mål samt ett positivt ekonomiskt resultat, krävs att det arbetas vidare med att skapa bra förutsättningar för personalen att möta de behov som finns hos våra kommuninvånare. Det handlar framförallt om långsiktighet, fokus på förebyggande arbete och kvalitet, tydliga mål, uppföljning och kontinuerlig utvärdering av verksamheten och inte minst samverkan inom och utanför kommunen.

Verksamheten Vård och stöd ansvarar för myndighetsutövning jämlikt vissa speciallagar, socialtjänstlagen (SoL), hälso- och sjukvårdslagen (HSL), lag om stöd och service till vissa funktionshindrade (LSS), lag med särskilda bestämmelser om vård av unga (LVU), lag om vård av missbrukare i vissa fall (LVM), och lag om assistansersättning (LASS).

Vård och stöds uppgifter är alltså att svara för myndighetsutövning och övrig social service till kommuninvånarna inom verksamhetsområdena:



Vård och omsorg – gemensamt består av sjuksköterskor, biståndshandläggare, assistenter samt rehabiliteringspersonal som arbetsterapeuter och sjukgymnaster. Hela kommunen är arbetsfält. Sjuksköterskeinsatser sker dygnet runt. Sjuksköterskor, arbetsterapeuter och sjukgymnaster bedriver hälso- och sjukvård.

Vård och omsorg – äldreboende finns i alla tre kommundelarnas tätorter. Personal finns dygnet runt.

Vård och omsorg – hemvård finns i hela kommunen. Syftet är att personer som på grund av funktionsnedsättningar skall kunna erbjudas stöd i det egna hemmet. Insatser kan göras dygnet runt. I hemvården utförs också hemsjukvård, d v s hälso- och sjukvård.

Vård och omsorg – demensvård riktar sig till personer med demens och deras anhöriga. Demensvården kan vara permanent boende med stöd, korttidsplats, dagverksamhet och anhörigstöd.

Vård och omsorg – korttidsplats som erbjuder stöd och rehabilitering under en begränsad tid för att förbereda hemflyttning eller flyttning till ett särskilt boende.

Hemrehabilitering innebär kvalificerade insatser i hemmet så att den enskilde ska klara av det egna boendet utan att behöva nyttja korttidsvård.

Vård och omsorg – palliativ vård erbjuds personer i livets slutskede antingen i särskilt eller eget boende eller på korttidsplats.

Hjälpmedelsförskrivning är en del i vård-, rehabiliterings- och habiliteringsprocessen.

Bostadsanpassning med syftet att genom bidrag till anpassning av bostäder ge personer med funktionshinder möjlighet till ett självständigt liv i eget boende.

Handikappomsorg – LSS-verksamhet riktar sig till personer med ett omfattande och varaktigt funktionshinder såsom utvecklingsstörning, autism eller autismliknande tillstånd och förvärvad hjärnskada i vuxen ålder som ger begåvningsmässiga funktionshinder. Dessutom riktar sig insatserna till personer som har andra stora, varaktiga, fysiska eller psykiska funktionshinder, som uppenbart inte beror på normalt åldrande. Funktionshindret skall innebära betydande svårigheter i den dagliga livsföringen och innebära omfattande behov av stöd eller service. Lagstiftningen är mycket tydlig. Lagen är en så kallad rättighetslag och en plus lag. Innehållet i stödet kan vara allt från boende med total omvårdnad till kontaktperson.

Socialpsykiatri erbjuder personer med psykiska funktionshinder stöd så att förutsättningar finns för ett gott liv. Stödet kan ges i den egna bostaden eller i särskild lokal.

Stödboendet erbjuder personer med någon form av funktionsnedsättning och/eller sociala svårigheter stöd under en begränsad period i ett övergångsboende för träning, omvårdnad eller av utredningsskäl. Kan också fungera som ett mer permanent boende.

Myndighetsenheten har hela kommunen som arbetsfält och består av handläggare som utför individbedömningar om rätt till insatser inom SoL och LSS.

Individ och familjeomsorg avser försörjningsstöd, stöd till barn- och unga samt vuxna missbrukare, utredningar och yttrande bl.a. till tingsrätt och åklagare, familjerätt, råd och stöd samt ekonomisk rådgivning, skuldsanering, dödsboanmälan, förmedlingskonto, handläggning av ärenden jml alkohollagen, samverkan med skola och handledning inom verksamheten SöSia, ungdomsmottagning tillsammans med landstinget, stöd till familjehem och avlastningshem, fältarbete vid vissa tillfällen, deltagande i samverkansgrupper, ansvar för POSOM-gruppen och familjerådgivning i samverkan med grannkommuner.

Öppenvårdsmottagning för personer med alkohol- och drogproblem.

Anhörigstöd i olika former finns för personer som vårdar svårt sjuk anhörig i hemmet. Kraven på kommunen att ge anhörigstöd har skärpts i lagstiftningen och omfattar nu alla verksamheter.

Dessutom finns administrativt stöd och service från centralt placerad administratör, ledning med verksamhetschef och områdeschefer samt en medicinskt ansvarig sjuksköterska (MAS).



Större förändringar

Under planeringsperioden föreslås följande verksamhetsförändringar.

Förändringar som föreslås gälla från 2012:

Hemtjänsten är ett stort utvecklingsområde de kommande åren. Fler personer väljer att få sin hjälp i det egna hemmet av olika skäl. Hemvården kommer att genomlysas med inriktning på effektivitet, beslut och uppföljning. Det är viktigt att fortsätta att utveckla hemrehabiliteringen genom fortsatt utbildning av personal i rehabiliterande förhållningssätt samt att utveckla nya samarbetsformer. Detta för att ge den äldre ökade möjligheter att återgå till det egna hemmet. Nyttjandet av korttidsverksamhetens lokaler behöver ses över för att bättre anpassas till vårdtagarnas individuella behov.

Antalet personer med demens ökar inom kommunen, fortsatt satsning behöver göras inom området genom tidiga insatser i hemmet, anhörigavlösning genom korttidsplats, dagverksamhet och plats på särskilt boende. Ett arbete med att tillskapa fler platser inom demensvården pågår och det planeras att återinföra tjänsten som demenssjuksköterska. Detta är i linje med den prioritering som kommunfullmäktige beslutat om. Vård och stöd har av kommunfullmäktige fått i uppdrag att första kvartalet 2012 presentera en plan för hur den framtida demens vården skall organiseras. Socialstyrelsen har gjort en inspektion av demensvårdens nattbemanning och utifrån ny lagstiftning med mera gjort bedömningen att utifrån vårdtagarens säkerhet måste bemanningen förstärkas. Denna planering pågår. Hur lokaler och olika boendeformer används av Vård och stöd samt var de är placerade kommer att ses över. En viktig del är att utveckla ett bra samarbete mellan kommunen, primärvården samt sjukhuset i Arvika för att få en effektiv fungerande vårdkedja. Personalens arbetsbelastning och må bra tal är en viktig fråga framöver.

Inom LSS verksamheten kommer det vara nödvändigt att tillskapa ökat antal gruppboendeplatser då fler personer beviljats insatsen. Ett arbete med att konvertera stödboendet inom socialpsykiatri till ett gruppboende inom LSS pågår.

Inom Individ- och familjeomsorg pågår ett utvecklat samarbete med skola och primärvården gällande barns situation. Stödformer behöver utvecklas för att tidigt kunna ge stöd till föräldrar för att förbättra förutsättningarna i föräldraskapet och därmed barnets uppväxt. Arbetet med att etablera en familjecentral i Eda har startat. En ovisshet finns kring vad förändrade trygghetssystem i form av nya regler för arbetsförmedlingen, arbetslöshetskassa samt försäkringskassan kommer att påverka kostnaderna för försörjningsstödet inom avdelningen. Det är viktigt att följa denna förändring för att utveckla andra former av stödåtgärder och insatser. Det finns ett förslag till lagändring i socialtjänstlagen vilket kräver högre utbildning, förändrade arbetsuppgifter och högre kompetenskrav hos socialsekreterare som arbetar med barnavård. Detta kommer att innebära att fler personal behövs och att en större utbildningsinsats måste göras. De ökade kraven på kommunerna kommer att bli svårt att möta främst för småkommuner med svårigheter att rekrytera personal.

Den 1 juli 2011 trädde en utökad och förstärkt Lex Sarah-bestämmelse i socialtjänstlagen i kraft. Därefter har var och en som fullgör uppgifter inom socialtjänsten eller vid Statens institutionsstyrelse (SiS) skyldighet att medverka till att den verksamhet som bedrivs och de insatser som genomförs är av god kvalitet.

Mål- och kvalitetsarbetet är viktigt och kommer att intensifieras. För att detta arbete ska ge effekt för brukare/klient krävs delaktighet hos all personal. Mål ska finnas som personalen känner som en gemensam utgångspunkt för arbetet. Fokus kommer att ligga på uppföljningsbara mål integrerade i det dagliga arbetet för att kunna följa upp och säkerställa kvalitén.

Samverkan inom och utanför förvaltningen med andra aktörer behöver utvecklas för att finna nya lösningar och arbetssätt.

Andra områden som är viktiga att fokusera på är vilka rekryteringsbehov kommunen har för att säkra personalförsörjningen de kommande åren och också vilka utbildningsbehov som finns för att matcha verksamhetens krav på kompetens.

Förändringar som föreslås gälla från 2013:

Förändringar som föreslås gälla från 2014:

3.4 Samhällsbyggnad

I Samhällsbyggnad ingår gatusektion, fastighetssektion, kostsektion, plansektion, miljösektion och AME. Verksamhetschefen ansvarar för ledning, samordning och utveckling av verksamheten.

Samhällsbyggnad har till huvuduppgift att

- Utveckla processerna internt för att uppnå rationell och effektiv verksamhet.
- Öka tillgängligheten vid våra fastigheter och anläggningar via arbetet med universell utformning.
- Bedriva ett förebyggande arbete som omfattar både olyckor och samhällstörningar.
- Följa den tekniska utvecklingen på marknaden och nyttja den moderna tekniken.
- Förvalta kommunens anläggningar och fastigheter inklusive drift och underhåll.
- Anlägga, underhålla, förnya och vidareutveckla kommunens gator, gång- och cykelvägar.
- Tillhandahålla dricksvatten av god kvalitet till kommunens Va- abonnenter och rena avloppsvatten från kommunens ledningsnät till godkänd kvalitet.
- Arbeta med mark- och exploateringsfrågor.
- Köp och försäljning av tomtmark samt fastigheter.
- Arbeta med allmänna miljö- och naturvårdsfrågor samt frågor om vård och kulturmiljö.
- Arbeta med fysisk planering, bygglovgivning och tillsyn som krävs genom olika lagar och regler som berör vår verksamhet.
- Ordna sysselsättning genom AME för kommuninvånare som av olika anledningar är i behov av insatser.
- Servera vi en väl balanserad samt näringsriktig kost till skola, vård och omsorg.

Genom ett aktivt utvecklingsarbete inom dessa områden bidrar samhällsbyggnad till en effektiv och professionell organisation i kommunen.

Verksamhetsmål/Delmål, aktiviteter och indikatorer

Bra boendemöjligheter

Skapa en säker, trygg och frisk kommun som erbjuder attraktiva boendemiljöer

Verksamhetsmål

Utveckla attraktiva områden för boende och rekreation

Öka tillgängligheten vid våra fastigheter och anläggningar.

När det gäller det kommunala fastighetsbeståndet så är målet att ha nöjda hyresgäster både internt och externt.

Aktiviteter för att nå målen

Arbeta med mark och exploateringsfrågor

Fullfölja planen för naturvårdsområdet i Charlottenberg (Tallmon).

Fullfölja återställning- och utvecklingsplan för Kroppstadsforsområdet i Åmotfors.

Uppdatera gällande handikappsplan.

Kundenkäter till våra hyresgäster för att kunna utläsa eventuella önskemål.

Räddningstjänsten ska genom information och uppsökande verksamhet

verka för att alla boende i Eda kommun ska fungerande brandvarnare.

Indikatorer	Enhet	Utfall 2010	Plan 2011	Mål 2012
Tillgång byggklara villatomter	Antal	30	30	30
Planberedskap	Nivå	Bra	God	God
Brand i byggnad	Antal	20		Målsättning väljs utifrån tidigare års statistik samt jmf riket/liknande kommuner
Total antal räddningsinsatser	Antal	148		Målsättning väljs utifrån tidigare års statistik samt jmf riket/liknande kommuner
Antal omkomna i bränder		0	0	0
Enkät hyresgäster	%	60%	> 90%	>90%
(38)Attraktiv att bo och leva	Index	Ingen mätning	50	50

Goda kommunikationer

Med vägar, järnväg och tele/IT-kommunikation. Bra förbindelser inom och till kommunen för arbete, fritid och utbildning.

Verksamhetsmål

Arbeta för goda kommunikationer inom kommunen.

Aktiviteter för att nå målen

Anlägger, underhåller och förnyar kommunens gator samt gång- och cykelvägar

Indikatorer	Enhet	Utfall 2010	Plan 2011	Mål 2012
Medborgarna om gator och vägar	NMI	Ingen mätning	50	50
Medborgarna om gång- och cykelvägar	NMI	Ingen mätning	50	50

Ett utvecklat näringsliv

Som bidrar till tillväxt och ökad sysselsättning. Vi ska stödja entreprenörskap och innovationer och ta tillvara lokala förutsättningar.

Verksamhetsmål

Arbeta med fysisk planering, bygglovgivning och tillsyn.

Aktiviteter för att nå målen

Färdigställa påbörjade planer.

Utarbeta checklista till de som önskar att etablera sig i kommunen som innehåller saker man behöver tänka på beroende på vilken verksamhet man önskar bedriva.

Indikatorer	Enhet	Utfall 2010	Plan 2011	Mål 2012
Planberedskap - industri - handel	Nivå	Inga nya planer för handel fanns	1 Ny (Eda Glasbruk)	1 Ny (Charlottenberg)
Checklista vid ny etableringar	Nivå	Ofullständig	God	God

Upplevelser

Eda kommun skall erbjuda ett attraktivt kultur- och fritidsutbud som är berikande både för invånare som besökare. Vi ska lyfta fram och utveckla det som finns.

Verksamhetsmål

Alla kommunala badplatser, EU-bad, bassängbad för allmänheten ska hålla god badvattenkvalitet samt ha välordnad badplatsmiljö.

Livskraftiga fiskbestånd är en förutsättning för utveckling av fisketurismen och övriga näringar baserade på fisk.

Aktiviteter för att nå målen

Provtagningsplan inför badsäsongen.

Utföra provtagning enligt plan samt göra tillsyn på badplatser

Utarbeta lokala förvaltnings- och utvecklingsplaner för sjöar och vattendrag.

Indikatorer	Enhet	Utfall 2010	Plan 2011	Mål 2012
Fiskevårdsplaner	Antal	0	3	5
Vattenkvalitet badplatser	Nivå	tjänligt	tjänligt	tjänligt

Offentlig service

En god och behovsrelaterad offentlig service till kommunens innevånare

Verksamhetsmål

Medborgare, brukare och kund

Levererar tjänster som medborgare, brukare och kunder är nöjda med.

Förvaltningen har hög tillgänglighet och korta handläggningstider.

Medarbetare

Personalen ska känna stolthet och trygghet i sitt arbete och sin kommun.

Aktiviteter för att nå målen

Arbeta vidare med universell utformning av kommunens fastigheter och anläggningar.

Samhällsbyggnad deltar vid tema dagar i kommunen där innehållet bl.a. kommer att vara inom området säkerhet, miljö och energi.

Kostsektion kommer att tillreda mat från grunden som sedan kyls ner och levereras till äldre boende hemma.

Samarbete med företagshälsovården genom hälsoprofilundersökning, årliga medarbetarsamtal och kompetensutvecklingsplaner för personalen.

Indikatorer	Enhet	Utfall 2010	Plan 2011	Mål 2012
(1)Tillgänglighet e-post	%	Ingen mätning	100%	100%
Enkät mat till äldre	Nivå	Ingen mätning	4	4,5
Sjukfrånvaro samhällsbyggnad	%	2,28%	<2,5%	<2,5%
Tricconec		Övervägande bra	Positionsförbättringar	Positionsförbättringar

Livslångt lärande

Kunskap för att möta framtidens kompetenskrav. En ökad utbildningsnivå. Möjligheter till distansutbildning.

Verksamhetsmål

Tomrör för fiber till samtliga av Eda Bostad AB fastigheter.

Genom AME ordna sysselsättning/praktik åt människor som av någon anledning står utanför den reguljära arbetsmarknaden för att öka möjligheten till egen försörjning.

Aktiviteter för att nå målen

Tomrör för fibrer läggs ut när gatusektionen gräver för nya eller renoverar gamla ledningsnät.

Kartläggningssamtal, individuella handlingsplaner, praktik, vägledning.

Indikatorer	Enhet	Utfall 2010	Plan 2011	Mål 2012
Tomrör till Eda Bostad fastigheter	%	Ingen mätning	100% Å-fors&Ch-berg	100%
Egen försörjning	Antal	60/219	Att den enskilde når målen	Att den enskilde når målen
Studier	Antal	29/219	Att den enskilde når målen	Att den enskilde når målen

Budget 2012

Driftplan

	2012	2013	2014
Ram	42 653	42 653	42 653
Verksamhetschef	3 037		
Gatusektion	14 408		
Kostsektion	-502		
Räddningssektion	7 410		
Miljösektion	2 105		
AME	4 844		
Fastighetssektion	11 351		
	42 653		



Verksamhetsbeskrivning

Samhällsbyggnad

Staben består av Verksamhetsområdeschef/sb som är ansvarig för de övergripande frågorna och har det yttersta ansvaret inom samhällsbyggnad. För att kunna möta framtiden och dess krav utan utökning av personal så har organisationen inom samhällsbyggnad förändrats genom att slå ihop plan- och fastighetssektion. För att klara våra åtagande rekryteras bygglovshandläggare och byggnadsinspektör. GIS-ingenjör anställdes under året, tjänsten delas med Årjängs kommun.

Ny detaljplan för Tallmon 1 och kojan 2 har tagits fram och antagits av kommunfullmäktige 2011-04-26.

Förslag till ny plan och bygglovstaxa antogs av kommunfullmäktige 2011-08-31.

Arbetet att färdigställa vindbruksplan avstannade pga av personalbrist samt att samhällsbyggnad fick uppdraget till ytterliggare utredning av området "Ryttersfjällen". Färdigställande av vindbruksplan planeras under 2012. Ny detaljplan för del av norra Eda håller på och färdigställas och tidplanen är att den vinner laga kraft under första kvartalet 2012. Upphandling av plan och planförfattandet för Valfjällets skicenter planeras där planarbetet kommer att pågå under 2012.

Gatusektion ansvarar för kommunala vägar, gator, CG-vägar, vatten, avlopp, parker, lekplatser och renhållning. Utöver ordinarie underhåll och drift inom sektionen så har det bl.a. införts en ny dagvattentaxa, arbetats med kartläggning av de

fastigheter som drabbats av översvämningen 13 augusti, åtgärdsplan gällande drift och återställande av Lundens avfallsanläggning samt framdragning av fjärrvärme i Åmotfors.

Inför år 2012 ses energipriserna som en osäker faktor framförallt inom va-verksamheten samt vägbelysningen som är mycket el intensiva verksamheter. Ett problem inom va verksamheten är att Åmotfors vattenverk har allt mer anmärkningar på sitt producerande vatten vilket kan komma att leda till stora investeringskostnader för att åtgärda detta problem.

Fastighetssektion ansvarar för kommunens samtliga fastigheter, försäkringsfrågor, energirådgivning och förvaltning av kommunens skogar.

Arbetet med att energioptimera vårt fastighetsbestånd har fortsatt under 2011 och vi har färdigställt projektet med fläktbyten på våra största anläggningar. Detta innebär att alla våra fem största anläggningar kan köras med årstidsanpassad ventilation. Vi har under 2011 även konverterat bort oljeeldningen på två av våra tre kvarvarande oljefastigheter. Kvarstår gör nu endast industrifastigheten i Strand i Åmotfors som är vår sista oljeeldade fastighet. Där planeras under 2012 troligtvis en fjärrvärmeanslutning till Eda Energi.



Från och med budgetåret 2011 fick fastighetssektionen överta förvaltningen av kommunens fritids-, musei- och turistbyrå-fastigheter. Det som tyvärr uppdagats är att budgeten för dessa fastigheter är kraftigt underfinansierad och att budgeterade pengar varit de samma de senaste fem åren.

Fastigheterna är till största delen eluppvärmda och de senaste åren med mycket sträng kyla och ett skenande elpris har föranlett en förlust under 2010 på nästan 1,1 miljoner kronor. Fastigheternas underhåll har lagts över på föreningslivet som fått föreningsbidrag på 50 000 kr (Gillevi-,Gärdes-hallen) 90 000 kr (Gränshallen) dessa

pengar ska bland annat användas till underhåll. I vilken utsträckning pengarna används till fastighetsunderhåll är svårt att sätta om. Avsaknaden av pengar till underhåll av fritidsfastigheterna är mycket stor och pengar måste snarast avsättas för detta om inte kapitalförsörelsen ska bli betydande.

Plansektion verksamhet att fullfölja kommunens uppgifter inom plan- och byggnadsväsenet, att ha det närmaste inseendet över byggnadsverksamheten enligt Plan och bygglagen (PBL) och att fullgöra de uppgifter som enligt annan lag ska fullgöras av det kommunala utskottet(samhällsbyggnadsutskottet) inom plan- och byggnadsväsenet.

Under 2011 har plansektionens uppgifter utökats genom de förändringar som skett med den nya Plan och bygglagen, där kommunen har ett större ansvar i byggnadsprocessen genom fler platsbesök och beslut.

Plansektionens huvuduppgifter är följande

Bygglov och tillsyn enligt PBL ; rådgivning, prövning och handläggning av tillstånds- och anmälningsärenden enligt PBL,

Registerhållning; fastighetsregister, byggnads- och adressregister, lägenhetsregister, OVK- register, tillstånd brandfarliga och explosiva varor, hissar och motordrivna anordningar, energideklarationer, samt godkännande av lokalt behöriga kvalitetsansvariga

MBK- och GIS- verksamhet; upprättande av geografisk information, grund och nybyggnadskartor, utsättning och lägeskontroller, tillhandahålla spetsinriktad geografisk information de förvaltningar som begär detta

Planverksamhet; Översiktplanering, fördjupad översiktsplanering, detaljplaner och områdesbestämmelser. Framtagande av policier, riktlinjer och program för god bebyggelsemiljö.

Kostsektion och dess verksamhet är en serviceverksamhet som säljer färdiga måltider till skolor, daghem, fritidshem samt till vården och omsorgen. Det är respektive köpande verksamhet som fastställer kvalitetsnivån på livsmedel och service och utifrån detta skall kostverksamheten framställa så prisvärda måltider som möjligt.

Behoven av specialkost, för allergiker, och personer med överkänslighet och kost med avvikande konsistens ökar. Kostverksamheten skall så långt som möjligt kunna tillhandahålla detta, i första hand vid medicinska skäl. Intäkterna för sålda portioner skall täcka kostnaderna inom kostsektionen d v s att vi har en nollbudget.

Livsmedelspriserna har ökat kraftigt under 2011 och det medför att vi kommer att höja portionspriset med 3% 2012 för barn och bildning för att kunna hålla samma standard som idag, och därefter konsumentindexreglera för varje år.

Under 2012 siktar vi på att öka inköpen av ekologiska och närproducerade livsmedel för att nå det nationella målet som är 25 % av inköpen.

Antalet portioner på Gärdesskolans kök har minskat från hösten 2011 för att gymnasieeleverna kommer att äta på restaurangskolan. Kostsektionen har fått förfrågan om matlagning till Adolfsfors skolan samt Gunneruds skolan och lämnat pris på kostnaden för maten. Och kommer att från VT 2012 att laga maten till dessa

skolor. Maten kommer att lagas på Gärdeskolans kök och köras av AME. Sedan maj 2011 har kostsektionen tillagat maten till matdistributionen, som har körts ut till brukaren 2ggr i veckan istället för som tidigare 1ggr veckan. Det är AME som levererar maten. Antalet brukare som köper maten från kostsektionen har ökat från 29-57. En enkät har gått ut till gästerna och kommer att redovisas i KS den 6/10 2011 där vi hoppas att få kunna fortsätta med matlagningen till matdistributionen och kunna utveckla att även laga maten till våra äldreboenden. Om så skulle ske så krävs det en liten förbättring av utrustningen av köket i Koppom..



Räddningssektion ansvarar för räddningstjänst och civilt försvar. Eda kommuns räddningsstyrkor består av deltidsanställd personal om ett befäl och två brandmän i Åmotfors och i Koppom. I Charlottenberg är styrkan ett befäl och fyra brandmän. Kommunens ledningsansvar sträcker sig allt ifrån vardagsolyckor till extraordinär händelse.

Inom ramen för samverkansavtalet om gemensam säkerhetssamordning med Arvika och Säffle har fortsatt arbete bedrivits för att stärka kommunens krisledningsförmåga, bland annat genom nätverksbyggande, riskinventering och andra åtgärder. En prioritering av elanvändare samt en uppdaterad risk- och sårbarhetsanalys kommer att färdigställas.

Ett förslag till nytt Handlingsprogram för perioden 2011-2014 är ute på remiss och föreslås sedan för antagande av kommunfullmäktige. Förslaget till nytt handlingsprogram kommer att vara en uppdaterad version som i målsättningar överrensstämmer med tidigare handlingsprogram.

RAKEL-införandet som måste slutföras under 2012. Under året kommer dessutom digital utlarmning införas på samtliga stationer.

AME huvudsakliga uppgift är att ordna sysselsättning åt människor som av någon anledning står utanför den reguljära arbetsmarknaden. Målet är att öka möjligheten till egen försörjning. Samarbetspartners är Arbetsförmedlingen, försäkringskassan, landstinget, kriminalvården, SFI(svenska för invandrare) och kommunala förvaltningar

Arbetsmarknadsläget har under 2011 varit mycket bra jämfört med föregående år då lågkonjunkturen var som djupast, vi ser dock 2012 som ett osäkert år då omvärlden och marknaden fortfarande saknar den stabilitet som vi skulle önska för en trygg arbetsmarknad.

Den europeiska ekonomin påverkar även vår kommun och flera länder inom EU har stora problem med ekonomi och arbetslöshet och det är mycket svårt att avgöra hur detta kommer att påverka Eda kommuns arbetsmarknad och AMEs verksamhet.



AME Flykting, Kommentarer inför 2012

Eda kommun tecknade inför 2011 ett löpande avtal med Migrationsverket om ett fortsatt mottagande av flyktingar. Enligt avtalet förbinder sig Eda kommun att årligen ta emot 20 flyktingar. 15 av dessa anvisas från Arbetsförmedlingens bosättningsfunktion och 5 väljer att, på egen hand, flytta till Eda kommun.

Inför 2011 trädde en ny integrationsreform i kraft. Huvudansvaret för den nyanländes etablering i Sverige och det svenska samhället lades på Arbetsförmedlingen som redan på Migrationsverkets anläggningsboende ska erbjuda alla nyanlända en etableringsplan. Utifrån individens yrkeserfarenhet, utbildning, arbetsförmåga och önskemål anvisas flyktingen till en lämplig kommun. För kommunens del är den största förändringen i reformen, att vi inte längre är utbetalare av ersättning till nyanlända flyktingar. Kommunen har dock kvar ansvaret för:

- mottagande och bostadsförsörjning
- praktisk hjälp vid bosättning
- undervisning i SFI och samhällsinformation
- skola, förskola och andra insatser för barn och unga
- insatser inom det sociala området
- övrig kommunal service som också ska komma nyanlända till del
- äldre och arbetsoförmögna

Det ligger ju givetvis även i fortsättningen, i kommunens intresse, att arbeta för att den nyanlända så snart som möjligt kommer ut i egen försörjning.

De nyanlända flyktingar som tagits emot i Eda kommun före 1 december, 2010 omfattas inte av den nya förordningen. De följer en individuell introduktionsplan vars mål är att göra individen självförsörjande inom en tvåårsperiod. Den sista flyktingen, enligt den gamla förordningen, är klar med sin introduktion i december 2012.

De flyktingar som bor i Eda kommun är alla ute i verksamhet. Alla studerar på SFI som under 2011 har skötts i egen regi. Detta har skapat möjlighet för flexibla lösningar som gynnat individen stort. I kombination med halvtidsstudier har alla flyktingar praktik eller ytterligare yrkesrelevanta utbildningar.

Miljösektionen utför de uppgifter som kommunen enligt lag ansvarar för inom miljö- och hälsoskyddsområdet, såsom tillsyn enligt miljöbalken, livsmedelslagstiftningen, tobakslagen, handel med vissa receptfria läkemedel m m. Sektionen har också ansvar för naturvårdsfrågorna i kommunen. Arbetet bedrivs dels utifrån den naturvårdsstrategi som Kommunfullmäktige antagit under 2010 men även genom att aktivt söka bidrag för olika naturvårdsprojekt bl a genom LONA, LOVA, Landsbygdsutvecklingsstöd eller dylikt.

Under 2011 har två nya LONA projekt erhållit statsbidrag med ca 800 000 kr nämligen "Eda Kommuns strategi för skogsbruket på eget markinnehav" samt "Eda Kommuns virtuella naturguide" projekten löper på tre år.

Större förändringar

Under planeringsperioden föreslås följande verksamhetsförändringar.

Förändringar som föreslås gälla från 2012:

- Lunden i kommunal regi, ny avfallsplan.
- Plan- och fastighetsektion är under gemensamt ansvarsområde.

Förändringar som föreslås gälla från 2013:

Förändringar som föreslås gälla från 2014:

